

Diese Veröffentlichung ist ein Produkt der Arbeit des Runden Tisches Meeresmüll unter der Schirmherrschaft des Bundesministeriums für Umwelt, Naturschutz, nukleare Sicherheit und Verbraucherschutz, des Niedersächsischen Ministeriums für Umwelt, Energie, Bauen und Klimaschutz und des Umweltbundesamtes

Die Veröffentlichung wurde erstellt durch die AG Seebasierte Einträge des Runden Tisches Meeresmüll.

Titel: Harmonisierte Erfassungsprotokolle für Müll am Strand auf Grundlage der „Joint List of Litter Categories“

Autoren:

Unter Federführung von: Marcus Schulz (AquaEcology GmbH & Co. KG)

Unter Mitarbeit von: Kirsten Dau (Niedersächsischer Landesbetrieb für Wasserwirtschaft, Küsten- und Naturschutz), David Fleet, Dennis Gräwe (Landesamt für Umwelt, Natur und Geologie M-V)

Fotos: Kirsten Dau/NLWKN, Joachim Trettin/NLWKN, Henrike Sophia Waller/NLWKN, NLWKN

Impressum

Kontakt:

Ralf Kaiser
Leitung der AG Seebasierte Einträge
Niedersächsisches Ministerium für Umwelt, Energie, Bauen und Klimaschutz
Archivstraße 2, 30169 Hannover
Ralf.Kaiser@mu.niedersachsen.de

Bezug:

Den vorliegenden Bericht erhalten Sie digital als pdf-Version unter: www.muell-im-meer.de
Alle in diesem Dokument veröffentlichten Informationen, Adressen und Bilder sind mit größter Sorgfalt recherchiert. Dennoch kann für die Richtigkeit keine Gewähr übernommen werden. Formal zeichnen für den Inhalt und die Endredaktion die AG-Leitungen aus dem Niedersächsischen Ministerium für Umwelt, Energie, Bauen und Klimaschutz und dem Umweltbundesamt verantwortlich.
Das Werk einschließlich aller seiner Teile ist urheberrechtlich geschützt. Jede Verwertung außerhalb der engen Grenzen des Urheberrechtsgesetzes ist ohne Zustimmung des angegebenen Kontakts unzulässig.

Zitiervorschlag:

Schulz, M., Dau, K., Fleet, D.M. und D. Gräwe (2021). Harmonisierte Erfassungsprotokolle für Müll am Strand auf Grundlage der „Joint List of Litter Categories“. Runder Tisch Meeressmüll, AG Seebasierte Einträge, S. 14, www.muell-im-meer.de

Inhaltsverzeichnis

1.	Einleitung.....	8
1.1	Müll im Meer	8
1.2	Ziel der Broschüre	8
2.	Der Runde Tisch Meeresmüll.....	9
3.	Die Joint List of Litter Categories	10
4.	Herangehensweise	12
4.1	Kategorisierung nach Material	12
4.2	Kategorisierung nach Nutzung	12
4.3	OSPAR-Protokoll für 100 m Strandmüllfassungen.....	13
4.4	J-Liste	13
4.5	Protokollvorlagen im Excel-Format.....	13
5.	Wo finde ich welche Unterlagen?.....	13
Anlagen	15
	Anlage 1: Mitwirkende der AG Seebasierte Einträge.....	15
	Anlage 2: Protokolle für Strandmüllkartierungen (Druckvorlagen).....	17
	Anlage 3: Joint List of Litter Categories	18

Abbildungsverzeichnis

Abbildung 1: Strandfunde (Foto: Trettin/NLWKN).....	7
Abbildung 2: Häufig am Strand angetroffene Müllteile: a) Kanister mit Griff (J16), b) Glasflasche (J200), c) Schuh aus Kunststoff (J136), d) Süßigkeitenverpackung (J30), e) & g) Lebensmittelbehälter/-verpackung (J225), f) Tau (>1 cm Durchmesser) (J49), h) Motorölbehälter 2,5 cm ≥ ≤ 50 cm (J14), i) Putz-mittelflaschen (J9), j) Luftballon, inkl. Bänder (J125), (Fotos: a) Trettin/NLWKN, b) Waller/NLWKN, c) – j) Dau/NLWKN)...	9
Abbildung 3: Getränkeflasche > 0,5Liter aus Kunststoff (Foto: Dau/NLWKN)	10
Abbildung 4: Beispiele für Müllteile aus der Fischerei: a) Scheuerschutz-Schnüre („Dolly Rope“) (Foto: Trettin/NLWKN), b) Speisesalzverpackung zur Konservierung des Fangs, c) Fischereinetz (Foto b/c: Dau/NLWKN).....	12
Abbildung 5: Kunstobjekte sensibilisieren für das Thema Meeresmüll (Foto: NLWKN).....	13

Abkürzungsverzeichnis

AG LBE	Arbeitsgruppe Landbasierte Einträge
AG SBE	Arbeitsgruppe Seebasierte Einträge
EU	Europäische Union
G-Liste	Masterliste der Meeresstrategie-Rahmenrichtlinie der Europäischen Union
Joint List	„Joint List of Litter Categories“
J-Liste	Teil der Joint List
JRC	Joint Research Centre (Gemeinsame Forschungsstelle)
HELCOM	Helsinki-Kommission, regionales Meeresschutzübereinkommen für die Ostsee
MSFD	Marine Strategy Framework Directive (2008/56/EC)
MSRL	Meeresstrategie-Rahmenrichtlinie (2008/56/EG)
OSPAR	Oslo-Paris-Konvention, regionales Meeresschutzübereinkommen für den Nordostatlantik inklusive der Nordsee
RTM	Runder Tisch Meeresmüll
TG ML	Technical Group on Marine Litter

Zusammenfassung

Meeresmüll stellt ein erhebliches Problem für die Meeresumwelt dar. Wegen seiner negativen Auswirkungen auf Meereslebewesen und marine Habitate wurden auf Basis der Meeresstrategie-Rahmenrichtlinie (2008/56/EG, MSRL) der Europäischen Union und Regionaler Meeresschutzabkommen nationale Umweltziele mit entsprechenden Maßnahmen entwickelt, welche unter anderem der Verschmutzung von Meeresstränden und Flussufern entgegenwirken sollen. Eine dieser Maßnahmen adressiert die „Reduzierung bereits vorhandenem Müll im Meer“ (UZ5-07) durch Reinigungsaktivitäten an Stränden und Ufern.

Im Rahmen von ehrenamtlichen Reinigungsaktionen wie z.B. durch Umweltverbände, Schulklassen oder Firmen besteht oftmals der Wunsch, auch Daten zu erheben, z.B. zur Zusammensetzung des gefundenen Mülls. Der gewünschte Detaillierungsgrad der zu erhebenden Daten ist jedoch sehr unterschiedlich und hängt vor allem vom Ziel der jeweiligen Reinigungsaktion ab. Damit die Option besteht, erhobene Daten unabhängig von ihrem Detaillierungsgrad bei der Auswertung mit anderen Daten zu vergleichen, wird empfohlen „harmonisierte“ Protokolle zu verwenden. Durch den vorliegenden Bericht wird die Entwicklung dieser harmonisierten Strandmüllprotokolle zur Erfassung von Müll durch Umweltverbände, Behörden und andere Organisationen angestrebt.

Die zu gestaltenden Protokolle sollen mit unterschiedlichen Detaillierungsgraden sowohl verständlich für Einsteiger sein, als auch behördlichen oder wissenschaftlichen Ansprüchen gerecht werden. Von einer gemeinsamen Forschungsstelle der EU-Kommission (JRC, Joint Research Center) wurde als Grundlage für solche Datenvergleiche die sogenannte „Joint List of Litter Categories“ erarbeitet. Mit dem vorliegenden Bericht liegt erstmals eine veröffentlichte deutsche Übersetzung der „Joint List of Litter Categories“ vor (Anlage 3). Auf der Basis der „Joint List of Litter Categories“ (Joint List) wurden in der vorliegenden Studie vier Protokolle entwickelt, welche Kategorisierungen nach Material, Nutzung, OSPAR-Müllkategorien und Müllkategorien der Joint List umfassen. Als Formatvorlage diente das OSPAR-100m-Strandmüllprotokoll in deutscher Sprache. Dieses ist ein im Rahmen des Übereinkommens zum Schutz der Meeresumwelt des Nordost-Atlantiks (OSPAR) abgestimmtes Erfassungsprotokoll für Strandmüll, welches auch in Deutschland bei behördlichen Müllüberwachungen verwendet wird.

Die vier Protokolle sind Vorschläge mit jeweils unterschiedlichem Aufwand für die Datenerhebung. Je mehr Informationen zu spezifischen Müllteilen gewünscht sind, können die Protokolle von den Nutzern angepasst werden. Eine Aktualisierung der Protokolle im nationalen und internationalen Kontext ist bei Bedarf denkbar, um dem sich wandelnden Spektrum von Müllkategorien begegnen zu können.



Abbildung 1: Strandfunde (Foto: Trettin/NLWKN)

1. Einleitung

1.1 Müll im Meer

Die Meeresverschmutzung mit Müll ist in dem Ausmaß, wie wir sie derzeit erleben, ein zunehmendes ökologisches, gesellschaftliches und wirtschaftliches Problem. Abfälle aus Kunststoffen sind seit einigen Jahrzehnten in der Meeresumwelt allgegenwärtig. Gelangen Kunststoffe in die Umwelt, weisen sie hier eine sehr hohe Beständigkeit auf und stellen mit über 80% den größten Anteil des Meeresmülls dar (Europäische Kommission 2018). Kunststoffe sind kostengünstig, lassen sich schnell und relativ einfach produzieren und werden oft billig oder gar kostenlos abgegeben. Mittlerweile liegen geeignete Recyclingmethoden für verschiedene Kunststoffe vor, jedoch fehlen oftmals noch finanzielle und andere Anreize, Plastikmüll in den Stoffkreislauf zurückzuführen.

Wegen seiner großen Beständigkeit ist insbesondere Kunststoffmüll ein Problem für die Meeresumwelt mit oftmals negativen Auswirkungen auf Meereslebewesen und –habitate. Aktuell gelten fast 4.000 Arten der Meeresumwelt als betroffen von Interaktionen mit Müll (Kühn & van Franeker, 2020, Tekmann et al., 2021). Für knapp 60% der Arten wurden das Verschlucken und die Aufnahme von Müllteilen, sowie das Verstricken und Strangulieren dokumentiert. Insbesondere Netze, Netzreste und Schnüre sind häufig Ursache für diese Verstrickungen von z.B. Fischen und Seevögeln.

Darüber hinaus hat Kunststoffmüll negative wirtschaftliche Folgen. So fallen z.B. an touristisch genutzten Stränden für ihre Reinigung regelmäßig hohe Kosten an (Mouat et al. 2010, Watkins et al. 2015).

1.2 Ziel der Broschüre

Mit der Europäischen Meeresstrategie-Rahmenrichtlinie (MSRL 2008/56/EG, Deskriptor D10 „Abfälle im Meer“) und dem nationalen Maßnahmenprogramm zur Umsetzung der MSRL hat Deutschland die Maßnahme UZ5-07: „Reduzierung bereits vorhandenen Mülls im Meer“ festgelegt. Gemäß dieser Maßnahme sollen unter anderem Aktionen zur Reinigung von Flussufern und Meeresstränden durchgeführt werden. Durch

solche Müllsammelaktionen wird nicht nur Müll aus der Meeresumwelt und Fließgewässern entfernt, sondern auch die Öffentlichkeit für das Thema sensibilisiert.

Wo möglich und quantitativ sinnvoll, können auch bei ehrenamtlichen Strandmüllaktionen Daten zu Mengen und Zusammensetzung der Müllteile erhoben werden. Durch diese Bürgerwissenschaften werden wertvolle unterstützende Informationen zum behördlichen offiziellen Strandmüll-Monitoring ermittelt. Unter „Bürgerwissenschaften“ oder auch „Citizen Science“ genannt, werden alle Müllfassungen verstanden, die durch die Öffentlichkeit durchgeführt werden, z.B. durch Aktionen von Bildungseinrichtungen, Firmen oder Umweltverbänden. Eine gute Vergleichbarkeit der Daten ist hierzu Voraussetzung, d.h. die Müllfunde müssen möglichst nach ähnlichen Kategorien erhoben werden. Für eine Optimierung der Vergleichbarkeit der Ergebnisse ist es daher zu empfehlen, harmonisierte Erfassungsprotokolle zu nutzen.

Grundlage einer solchen Harmonisierung kann die „Joint List of Litter Categories“ (im Folgenden auch kurz Joint List genannt) von der MSFD Technical Group on Marine Litter (TG ML) sein, welche im Frühjahr 2021 als Grundlage für das Monitoring von Makromüll veröffentlicht wurde (Fleet et al., 2021). Die Joint Liste wird in Kapitel 4 näher erläutert. Auf der Basis dieser standardisierten Kategorisierung wurden durch den vorliegenden Bericht vier Strandmüllprotokolle mit unterschiedlichem Detaillierungsgrad aufbereitet und zusammengestellt. Die Protokolle bieten sowohl für einfache als auch wissenschaftliche Müllfassungen eine gute Grundlage und berücksichtigen damit die unterschiedlichen Ansprüche an Strandmüllaktionen von Umweltverbänden, Bildungseinrichtungen, Behörden und anderen Organisationen. Die hier zusammengestellten Protokolle sind Vorschläge, die mit geringem Aufwand an lokale Gegebenheiten oder auch bei vermehrtem Vorkommen gänzlich neuer Müllteile angepasst, bzw. aktualisiert werden können, sofern die Struktur der Joint List berücksichtigt wird.

Mit dem vorliegenden Bericht liegt erstmals eine veröffentlichte deutsche Übersetzung und Aufbereitung der Joint List vor.

2. Der Runde Tisch Meeressmüll

Der Runde Tisch Meeressmüll besteht seit 2016. Er unterliegt der Schirmherrschaft von Bundesumweltministerin Steffi Lemke, dem niedersächsischen Umweltminister Olaf Lies und dem Präsidenten des Umweltbundesamtes Dr. Dirk Messner.

Ziel des Runden Tisches ist es, Maßnahmen für die deutsche Nord- und Ostsee zu koordinieren und ihre Umsetzung zu begleiten. Diese Maßnahmen sind Teil des nationalen Maßnahmenprogramms der Meeresstrategie-Rahmenrichtlinie und der regionalen Aktionspläne gegen Meeressmüll für den Nordostatlantik (OSPAR) und die Ostsee (HELCOM). Zurzeit sind ca. 130 Expert*innen am Runden Tisch Meeressmüll beteiligt. Dazu gehören Vertreter*innen aus Fischerei, Schifffahrt, Kunststoffindustrie, Abwassermanagement, Abfallwirtschaft, Kosmetik- und Reifenindustrie, Einzelhandel, Wissenschaft, Bildung, Tourismus, Umweltverbänden, Vereinen, Bundes-, Landes- und

Kommunalbehörden sowie Landes- und Kommunalpolitiker*innen und Künstler*innen.

Um die relevanten see- und landbasierten Eintragspfade zu adressieren, wurden zwei thematische Arbeitsgruppen (AG See- und AG Landbasierte Einträge) etabliert, die die Maßnahmen im Detail näher betrachten sowie Ideen, Konzepte und geeignete Empfehlungen für eine erfolgreiche Umsetzung entwickeln. Für weitere Informationen wird auf die Internetseite des Runden Tisches Meeressmüll verwiesen (www.muell-im-meer.de).

Die in der Einleitung erwähnte MSRL-Maßnahme UZ5-07: „Reduzierung bereits vorhandenen Mülls im Meer“ wird beim Runden Tisch Meeressmüll in der AG Seebasierte Einträge diskutiert. Dort wurde auch die Teilkomponente „Harmonisierung der Protokolle von Citizen Science und OSPAR/HELCOM“ erörtert.



Abbildung 2: Häufig am Strand angetroffene Müllteile: a) Kanister mit Griff (J16), b) Glasflasche (J200), c) Schuh aus Kunststoff (J136), d) Süßigkeitenverpackung (J30), e) & g) Lebensmittelbehälter/-verpackung (J225), f) Tau (>1 cm Durchmesser) (J49), h) Motorölbehälter 2,5 cm \geq 50 cm (J14), i) Putz-mittelflaschen (J9), j) Luftballon, inkl. Bänder (J125), (Fotos: a) Trettin/NLWKN, b) Waller/NLWKN, c) – j) Dau/NLWKN)

3. Die Joint List of Litter Categories

Die „Joint List of Categories“ wurde von der MSFD Technical Group on Marine Litter der Europäischen Kommission in enger Zusammenarbeit mit den Mitgliedstaaten der Europäischen Union, den Regionalen Meereskonventionen, Nichtregierungsorganisationen und der Europäischen Umweltagentur erstellt (Fleet et al., 2021). Sie stellt eine umfassende Liste von Müllkategorien dar, die in der Küsten- und Meeresumwelt der europäischen Meere und weltweit vorkommen. Diese Liste ermöglicht durch die Vorgabe von Erfassungskategorien ein vergleichbares Monitoring von Meeresmüll in verschiedenen Meeresbereichen und Ländern.

Die Joint List baut auf der 2013 von der TG ML veröffentlichten „Master List“ auf (Galvani et al., 2013). Die Master List fasst die Abfallarten aus verschiedenen marinen Müllmonitoringlisten zu einer zusammen. Ausgehend von den Erfahrungen mit der Master List wurde die Joint List ausgearbeitet. Sie ist eine aktualisierte, verfeinerte und abgestimmte Liste von Müllteilen, die in der Küsten- und Meeresumwelt gefunden werden.

Die anhand der Joint List erhobenen Daten ermöglichen eine Erfolgskontrolle von Maßnahmen zur Verringerung der Meeresverschmutzung durch Abfälle. Der hohe Detaillierungsgrad der Liste ermöglicht auch die Identifizierung einiger Eintragsquellen von Meeresmüll.

Die Joint List zielt ab auf:

- eine Erleichterung der harmonisierten Erfassung von Abfällen,
- die Schaffung einer ausreichend detaillierten Datengrundlage für die Identifizierung geeigneter Maßnahmen,
- eine Vergleichbarkeit von Daten mit unterschiedlichen Detaillierungsgraden..

Die Joint List basiert auf einem hierarchischen System. Müll kann mit unterschiedlichen Detaillierungsgraden erfasst und analysiert werden. Die unterste Detailebene ist das Material, aus dem ein Müllteil besteht. Den höchsten Detaillierungsgrad können Größenklassen einzelner Müllteile wie Plastikflaschen mit einem Volumen kleiner oder größer als 0,5 l darstellen (Abbildung 3).

Die Müllkategorien der verschiedenen Ebenen des hierarchischen Systems erhalten eindeutige

Typencodes, die aus zwei bis vier Buchstabencodes aufgebaut sind. Die Buchstabencodes geben den Detaillierungsgrad an. Die erste Detailebene in der Liste ist eine von neun Materialkategorien Teile aus gemischten Materialien sind nach ihrem Hauptbestandteil einer Materialkategorie zuzuordnen. Die zweite Detailebene identifiziert die Nutzungsart des Müllteils (13 Kategorien). Die Material-Nutzungsart-Kombination kann wiederum in weitere Ebenen spezifiziert werden, Insgesamt gibt die Joint List bis zu fünf Detailebenen vor.



Abbildung 3: Getränkeflasche > 0,5 Liter aus Kunststoff (Foto: Dau/NLWKN)

Vor der Auswertung der Daten werden die einzelnen am Strand erfassten Müllteile den Kategorien der Detailebenen zugeordnet. Jede Kategorie stellt eine Gruppe ähnlicher Müllteile dar. Im Rahmen der Auswertung könnte z.B. die Materialebene näher betrachtet werden, um die Menge von Kunststoffen zu bestimmen. Ein anderes Beispiel wäre eine Auswertung mit einem Fokus auf Nutzungskategorien, um das Vorkommen von fischereibezogenen Gegenständen zu analysieren. Grundsätzlich gilt es vor der Datenerfassung zu bedenken, welche Informationen aus der Müllfassung ermittelt werden sollen. Je mehr Informationen für erforderlich gesehen werden, desto höher sollte der Detailgrad der Daten der Müllteile sein.

Die Zusammensetzung des Mülls variiert regional. Gegenstände, die häufig in einer Region gefunden werden, können seltene Funde in einer anderen Region sein. Je häufiger eine bestimmte Gruppe von Müllteilen ist, desto sinnvoller ist es, diese Gruppe in Untergruppen ähnlicherer Müllteile aufzuteilen. Dadurch können differenzierte Informationen erhalten werden, die wiederum der Beurteilung der Eintragsquellen und der Effizienz

von Maßnahmen dienen. Die Joint List ermöglicht die Auswahl der Details, die für die Bedürfnisse des Monitoringprogramms geeignet oder erforderlich sind.

Um sicherzustellen, dass einzelne Müllkategorien in der Joint List von verschiedenen Kartierenden harmonisiert erfasst werden, wurden klare und umfassende Definitionen entwickelt. Ergänzt werden diese durch einen Foto Guide mit zahlreichen Bildern, der sämtliche kategorisierten Müllteile abdeckt (<https://mcc.jrc.ec.europa.eu/main/photocatalogue.py?N=41&O=457&cat=all>).

Müllteile bestehen oft aus Verbundmaterialien, z.B. Schuhe aus Textil mit Gummisohle. Die Charakterisierung und Klassifizierung solcher Gegenstände erfordert einen pragmatischen Ansatz. Aufgrund einer visuellen Beurteilung sollten die Müllteile der Kategorie zugeordnet werden, die nach Größe oder Gewichtsschätzung dominant ist. Identifizierbare Gegenstände, die vor ihrer Entsorgung zusammengebunden oder gebündelt wurden, sind als Einzelstücke zu zählen. Dies gilt jedoch nicht für verhedderte Seile und Netze sowie für Müllteile, die aufgrund ihrer Funktion typischerweise verbunden sind, wie z.B. Flaschen mit Verschlüssen. Grundsätzlich sollten Müllteile, die als Teile oder Fragmente einer Müllkategorie erkennbar sind, als solche erfasst werden. Nach diesem Prinzip erfolgt auch die Klassifizierung von Fragmenten, wenn sie als Teile von Müllkategorien erkennbar sind.

Die in die Joint List aufgenommenen Müllkategorien benötigen eindeutige, unverwechselbare Codes, um eine Vergleichbarkeit mit bestehenden Datensätzen und deren Kodierungssystemen wie den verwendeten OSPAR-IDs oder den Master List G-Codes zu gewährleisten (Galgani et al., 2013). Für die Joint List wird ein Kodierungssystem verwendet, das auf zwei-vier-Buchstaben-Müllcodes basiert, die mit einem Unterstrich verbunden sind. Diese Codes werden zu Müllkategorien-Codes kombiniert. Sie sind nicht für die Verwendung auf Feldprotokollen gedacht, sondern für die Speicherung der Daten und den Datenvergleich zwischen verschiedenen Monitoring-Projekten. Die Verwendung dieses Kodierungssystems ermöglicht es, bei Bedarf problemlos neue Müllkategorien einzuführen. Es erleichtert auch die Auswahl von Müllkategorien beim Gruppieren von Daten für statistische Analysen.

Die Müllkategorien mit dem höchsten Detaillierungsgrad erhalten einen J-Code. Insgesamt sind 281 Müllkategorien und

Müllkategorien in die Joint List aufgenommen. Meeresmüll wird üblicherweise in folgende Größenklassen eingeteilt: Makromüll sind Gegenstände über 25 mm in der längsten Dimension, Mesomüll von 5 mm bis 25 mm und Mikromüll bis 5 mm. Die Joint List dient dem Monitoring von Makromüll. Beim Monitoring am Strand werden alle Müllteile, die mit dem bloßen Auge sichtbar sind gezählt (Galgani et al., 2013). Ausnahme sind Müllkategorien deren Definition eine Mindestgröße enthält. Als generelle Orientierung gilt eine Mindestgröße in der längsten Dimension von 2,5 cm. Zigarettenkippen und Verschlüsse und Deckel sind zu zählen.

Die Joint List dient der Erfassung der Anzahl und Zusammensetzung von Müllteilen sowie der Identifizierung der Eintragsquellen. Grundsätzlich unterscheidet die Liste nicht zwischen unterschiedlichen Größen der erfassten Müllteile, es sei denn, es werden Größenbereiche angegeben, oder die Definition einer Müllkategorie beinhaltet Größenangaben (z. B. Flaschen). Es gibt keine Obergrenze des betrachteten Größenbereichs.

Die harmonisierte Erfassung von Makromüll ermöglicht eine Aktualisierung solcher Listen. Dies betrifft die Hinzufügung nationaler oder regionaler spezifischer Unterkategorien und die Streichung nicht mehr relevanter Kategorien. Eine Aktualisierung der Joint List würde im Rahmen einer Überprüfung der Rahmengengebenheiten erfolgen. Grundlage für eine Aktualisierung ist die Analyse vorhandener Daten, die zur Entfernung einer Müllkategorie führt, die so selten vorkommt, dass sie als nicht ausreichend relevant angesehen werden kann. Müllteile, die unter der jeweiligen Materialkategorie als „Sonstiges“ erfasst werden, weil sie identifizierbar sind, aber nicht in eine bestimmte Müllkategorie passen, sind im Feldprotokoll unter Bemerkungen zu notieren. Wenn solche Müllteile regelmäßig auftreten, können sie als potenzielle Kandidaten für die Aufnahme in die Joint List gekennzeichnet werden.

4. Herangehensweise

Ziel dieser Studie war die Übersetzung, Erstellung und das Design von Erfassungsprotokollen unterschiedlichen Detailgrades, um für Anwendungen für Bürgerwissenschaftler eine große Bandbreite verständlicher, klar strukturierter und standardisierter Strandmüllprotokolle zu schaffen. Diese sollten zudem Datengrundlagen schaffen für Vergleiche mit den behördlichen Strandmüllerefassungen. Es werden im Anhang vier Erfassungsprotokolle dargestellt, die sich jeweils durch ihren Detaillierungsgrad unterscheiden:

- Kategorisierung nach Material,
- Kategorisierung nach Nutzung,
- OSPAR 100 m-Strandmüllerefassung an der deutschen Nord- und Ostsee, inkl. aktuell verwendeter „neuer Kategorien“ (Stand April 2021),
- J-Liste

Die Kategorisierungen wurden abgesehen vom OSPAR-Protokoll auf Basis der J-Liste erarbeitet. Die J-Liste ist Teil der Joint List und war somit bereits vorgegeben. Das Erfassungsprotokoll für die 100m-Strandmüllerefassung nach OSPAR lag für die deutsche Nord- und Ostsee ebenfalls vor. Die Gesamtliste (Joint List) wurde im Sommer 2021 von den Behörden der deutschen Küstenbundesländer übersetzt.

Jedes der vier Erfassungsprotokolle umfasst ein „Informationsformular“, ein „Ergänzendes Formular“ und ein „Datenblatt“. Im „Informationsformular“ sind Daten zum Ort der Erfassung und zu den Erfassern anzugeben. Unter den „Ergänzenden Informationen“ werden Rahmenparameter wie z.B. zum Wetter, Veranstaltungen und gestrandeten Tieren festgehalten. Im „Datenblatt“ werden die Müllteile aufgenommen (Anzahlen pro Kategorie).

4.1 Kategorisierung nach Material

Für die Kategorisierung nach Material wurden die von der Joint List vorgegebenen Materialkategorien verwendet. Das „Informationsformular“ wurde an das OSPAR-Protokoll für 100m-Strandmüllerefassungen angelehnt. In den „Ergänzenden Informationen“ wurde die Abfrage nach dem Vorkommen von industriellen Plastik-Pellets ergänzt, da diese häufig an Stränden der Nordsee gefunden werden und sie aufgrund ihrer Größe von < 5 mm nicht unter Makromüll fallen.

Bei einigen Müllteilen ist die Zuordnung zu den Materialien nicht trivial. Als Beispiel sind herkömmliche Zigarettenfilter zu nennen, die aus Cellulose-Acetat bestehen und damit zu den Müllteilen aus Kunststoff zählen und nicht aus Papier/Pappe.

4.2 Kategorisierung nach Nutzung

Für die Kategorisierung nach Nutzung wurden die von der Joint List vorgegebenen Nutzungskategorien verwendet. Ein Beispiel für verschiedene Müllteile aus der Fischerei ist in Abbildung 4 gegeben.

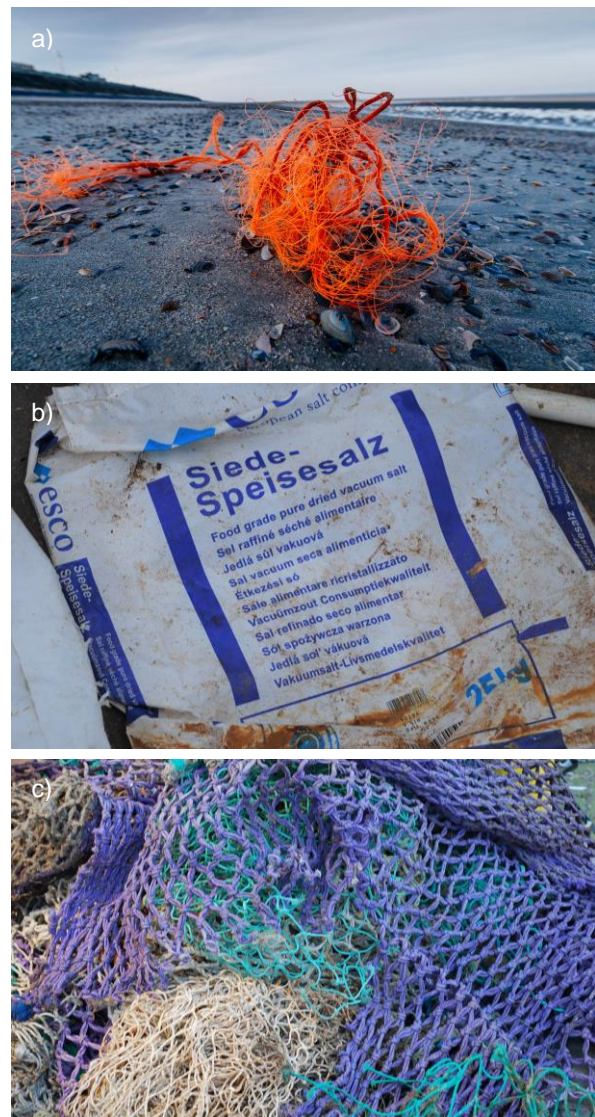


Abbildung 4: Beispiele für Müllteile aus der Fischerei: a) Scheuerschutz-Schnüre („Dolly Rope“) (Foto: Trettin/NLWKN), b) Speisesalz zur Konservierung des Fangs, c) Fischereinetz (Foto b/c: Dau/NLWKN)

4.3 OSPAR-Protokoll für 100 m Strandmüllfassungen

Das Erfassungsprotokoll für die 100 m Strandmüllfassung nach OSPAR lag für die deutsche Nord- und Ostsee vor. Es wird die Verwendung der Version von April 2021 vorgeschlagen. Die geringen Unterschiede zum aktuell von den Behörden an der Ostsee eingesetzten Erfassungsprotokoll werden als unerheblich für die Harmonisierung und Vergleichbarkeit der Daten eingeschätzt. Die an der Ostsee detaillierter aufgenommen Kategorien (d.h. Feuerwerkskörper und Teile davon aus Papier, Holz, Kunststoff) können für Vergleiche problemlos in übergeordnete Kategorien zusammengefasst werden.

4.4 J-Liste

Die J-Liste wurde samt Codes aus der Joint List übernommen.

4.5 Protokollvorlagen im Excel-Format

Eine Übersichtsdarstellung aller Hierarchieebenen der verschiedenen Protokolle ist in einer separaten Excel-Datei gegeben. In diese Zuordnung sind Nutzungs- und Materialkategorien, die Kategorien des OSPAR 100-m Protokolls, der J-Liste sowie die jeweiligen Kategoriencodes eingefügt. Zur Übersicht wurden die Kategorien der G-Liste (Master List) mit ihren Kategoriencodes eingepflegt. Darüber hinaus ist die Joint List in deutscher Sprache aufgeführt.

5. Wo finde ich welche Unterlagen?

Durch den vorliegenden Bericht wurden eine Reihe verschiedener Erfassungsprotokolle erarbeitet:

- Protokollvorlagen im pdf-Format

Alle oben beschriebenen Erfassungsprotokolle sind im pdf-Format in der Anlage 2 aufgeführt und können direkt für die Erfassung gedruckt werden, d.h. als Druckvorlage verwendet werden.

- Joint List of Litter Categories in deutscher Sprache

Die Joint List of Litter Categories und ihre Typencodes in deutscher Sprache sind in der Anlage 3 aufgeführt. Die optische Farbuntermalung und die Reihenfolge der Kategorien entsprechen der von JRC verwendeten Gestaltungsvorlage.

- Protokollvorlagen und Gesamtübersicht für Datenvergleiche im Excel-Format

Alle oben beschriebenen Erfassungsprotokolle werden zusätzlich in einer separaten Excel-Datei bereitgestellt auf der Webseite des Runden Tisches Meeresmüll (<https://muell-im-meer.de/ergebnisse/produkte>). Die Datei enthält verschiedene Tabellenblätter, jeweils eines pro Protokolltyp und eines für die Gesamtübersicht. Die Gesamtübersicht verdeutlicht die Verschachtelung aller Erfassungskategorien und dazugehörigen Codes. Die optische Farbuntermalung entspricht

der von JRC verwendeten Gestaltung, um Nutzern die Orientierung anhand bekannter Schemata zu erleichtern.



Abbildung 5: Kunstobjekte sensibilisieren für das Thema Meeresmüll (Foto: NLWKN)

Literaturverzeichnis

EU (2008). Marine Strategy Framework Directive (Meeresstrategie-Rahmenrichtlinie) 2008/56/EC of the European Parliament and of the Council of 17 June 2008 establishing a framework for community action in the field of marine environmental policy. <http://eur-lex.europa.eu/LexUriServ/LexUriServ.do?uri=OJ:L:2008:164:0019:0040:EN:PDF> (accessed 28.2.2013).

Europäische Kommission (2018). Europäische Kommission (2018). Meeresabfälle nach Kategorie, https://www.europarl.europa.eu/resources/library/images/20181011PHT15766/20181011PHT15766_origina1.png (Zugriff: 03.01.2020)

Fleet, D., Vlachogianni, Th. and Hanke, G. (2021). A Joint List of Litter Categories for Marine Macrolitter Monitoring. EUR 30348 EN, Publications Office of the European Union, Luxembourg, 2021, ISBN 978-92-76-21445-8, doi:10.2760/127473, JRC121708.

Galgani, F., Hanke, G., Werner, S., Oosterbaan, L., Nilsson, P., Fleet, D., Kinsey, S., RC, T., Van Franeker, J., Vlachogianni, T., Scoullou, M., Mira Veiga, J., Palatinus, A., Matiddi, M., Maes, T., Korpinen, S., Budziak, A., Leslie, H., Gago, J., Liebezeit, G., (2013). Guidance on Monitoring of Marine Litter in European Seas. European Commission, Joint Research Centre (2013). MSFD Technical Subgroup on Marine Litter (TSG-ML). EUR 26113; doi: 10.2788/99475.

Kühn S., van Franeker J. A. (2020). Quantitative overview of marine debris ingested by marine megafauna. Marine Pollution Bulletin 151: 110858. <https://doi.org/10.1016/j.marpolbul.2019.110858>

Mouat, J., Lozano, R. L. & Bateson, H. (2010). Economic Impacts of marine litter. KIMO International, pp. 105. Retrieved November 29, 2013

Watkins E., ten Brink P., Withana S., Mutafoglu K., Schweitzer J-P., Russi D., und Kettunen M. (2015). Marine litter: socio-economic study. Scoping report. London, Brussels from <https://www.bundesregierung.de/resource/blob/975226/436888/a8d13ddc42b36d8d71048b3ee39dcfc0/2015-06-01-marine-litter-data.pdf?download=1>

Anlagen

Anlage 1: Mitwirkende der AG Seebasierte Einträge

Um gemeinsam Maßnahmen gegen Meeresmüll zu verstärken, wurde im März 2016 vom Bundesministerium für Umwelt, Naturschutz, nukleare Sicherheit und Verbraucherschutz, dem Niedersächsischen Ministerium für Umwelt, Energie, Bauen und Klimaschutz, sowie dem Umweltbundesamt der Runde Tisch Meeresmüll (RTM) ins Leben gerufen. Der Runde Tisch soll die Maßnahmen gegen Meeresmüll umsetzen, die Bestandteil des nationalen Maßnahmenprogramms der Meeresstrategie-Rahmenrichtlinie (MSRL 2008/56/EG) sind und die innerhalb der Regionalen Aktionspläne für die Nord- und Ostsee (OSPAR, HELCOM) verabschiedet wurden. Der Runde Tisch umfasst zwei Arbeitsgruppen: die AG Seebasierte Einträge steht unter der Schirmherrschaft des niedersächsischen Umweltministers Olaf Lies, die AG Landbasierte Einträge wird von dem Präsidenten des Umweltbundesamtes Dr. Dirk Messner betreut. Die Schirmherrschaft des Themas Bewusstseinsbildung liegt arbeitsgruppenübergreifend bei der Bundesumweltministerin Steffi Lemke.

Die AG seebasierte Einträge befasst sich mit den Maßnahmen zur Reduzierung des Müllvorkommens aus seebasierten Quellen. Unabhängig von der Quelle bzw. des Eintragspfads werden Ansätze zur Reduzierung bereits vorhandenen Mülls im Meer diskutiert. In diesem Zusammenhang ist eines der zentralen Themen Aktionen zur Reinigung in/an Flüssen und marinen Kompartimenten durchzuführen und die Vergleichbarkeit von Daten zu verbessern, die über Bürgerforschung („Citizen Science“) und etablierte Überwachungsprotokolle (z.B. OSPAR Protokoll zum Strandmüllmonitoring) erhoben wurden. Die Mitglieder der AG haben vor dem Hintergrund der Komplexität des Ökosystems, der Vielfalt der Belastungen der Meeresumwelt, der Heterogenität ihrer Nutzungen und der großen Anzahl unterschiedlicher Interessen oft über den Weg von Kompromissen diesen gemeinsamen Bericht entwickelt, mit dem Ziel zur Reduzierung des Vorkommens von Müll im Meer beizutragen. Es sei aber an dieser Stelle darauf hingewiesen, dass damit nicht die Positionen der einzelnen Interessensvertreter bzw. der vertretenen Institutionen vollständig wiedergegeben werden können.

Mitwirkende der AG seebasierte Einträge sind Vertreter aus Fischerei und Schifffahrt, Hafenbetreiber, Kunststoffindustrie, Wissenschaft, Medien, Landes-, Bundes-, und Kommunalbehörden, sowie Umweltverbände und –stiftungen, die im Folgenden in alphabetischer Reihenfolge genannt werden (Stand 22.11.2021):

AquaEcology GmbH & Co. KG

Berufsgenossenschaft Verkehrswirtschaft Post-Logistik Telekommunikation

BildungsCent e.V.

Bund für Umwelt und Naturschutz Deutschland e.V.

Bund/Länder-Arbeitsgemeinschaft Nord- und Ostsee, Geschäftsstelle Meeresschutz

Bundesamt für Seeschifffahrt und Hydrographie

Bundesministerium für Ernährung und Landwirtschaft

Bundesministerium für Umwelt, Naturschutz, nukleare Sicherheit und Verbraucherschutz

Bundesministerium für Digitales und Verkehr

Bundesverband Meeresmüll e.V.

Carl von Ossietzky Universität Oldenburg, Institut für Biologie und Umweltwissenschaften

Cruise Lines International Association Germany

DEEPWAVE e.V.

Der Mellumrat e. V.

Deutscher Angelfischerverband e.V.

Deutscher Fischerei-Verband e. V.

Deutsches Schifffahrtsmuseum

Ecologic Institut

EUCC - Die Küsten Union Deutschland e. V.

Gesamtverband der Deutschen Versicherungswirtschaft (GDV) e.V.
Green Bauhaus Foundation / Stiftung Grünes Bauhaus
Hansestadt Hamburg, Behörde für Umwelt und Energie
Hochschule Hannover, Institut für Biokunststoffe und Bioverbundwerkstoffe
IBIS-Infobild
Interessengemeinschaft der thermischen Abfallbehandlungsanlagen in Deutschland
InterSus – Sustainability Services
Johann Heinrich von Thünen-Institut, Institut für Fischereiökologie
Johann Heinrich von Thünen-Institut, Institut für Ostseefischerei
Landesamt für Umwelt, Naturschutz und Geologie Mecklenburg-Vorpommern
Landesbetrieb für Küstenschutz, Nationalpark und Meeresschutz Schleswig-Holstein
Landwirtschaftskammer Niedersachsen
MARIKO GmbH
Ministerium für Landwirtschaft und Umwelt, Mecklenburg-Vorpommern
Nationalparkverwaltung Niedersächsisches Wattenmeer
Naturschutzbund Deutschland, Bundesverband
Niedersachsen Ports
Niedersächsischer Landesbetrieb für Wasserwirtschaft, Küsten- und Naturschutz
Niedersächsisches Ministerium für Ernährung, Landwirtschaft und Verbraucherschutz
Niedersächsisches Ministerium für Umwelt, Energie, Bauen und Klimaschutz
Ökopol - Institut für Ökologie und Politik GmbH
PlasticsEurope Deutschland e. V.
Polizeidirektion Oldenburg, Wasserschutzpolizeiinspektion
Projektträger Jülich
s.Pro – sustainable Projects
Sozialdemokratische Partei Deutschlands
Stadt Norderney
Stadt Rostock, Senat für Bau und Umwelt
Umweltbundesamt
Verband der Chemischen Industrie, Landesverband Nord
Verband Deutscher Reeder
Verband für Schiffbau und Meerestechnik e.V., Lloyd-Werft
Verein Jordsand zum Schutz der Seevögel und der Natur
Whale and Dolphin Conservation
World Wide Fund for Nature Deutschland
Zentralverband der deutschen Seehafenbetriebe
Zentralverband Deutscher Schiffsmakler
Zukunft – Umwelt – Gesellschaft gGmbH

Anlage 2: Protokolle für Strandmüllkartierungen (Druckvorlagen)

Auf den nächsten Seiten werden folgende fünf Strandmüllprotokolle mit unterschiedlichem Detaillierungsgrad der Kategorisierung aufgeführt:

- Kategorisierung nach Material,
- Kategorisierung nach Nutzung,
- OSPAR 100 m-Strandmüllfassung an der deutschen Nord- und Ostsee, inkl. aktuell verwendeter „neuer Kategorien“ (Stand April 2021),
- J-Liste

Die Grundlagen und die Herangehensweise bei der Erstellung der Protokolle werden im Haupttext ausgeführt.

Strandmüll-Protokoll

Materialkategorien

Informations-Formular

Ort der Erfassung: Koordinaten: Institution mit Kontaktdaten:
Datum: / / (TT/MM/JJ)
Name des 1. Kartierenden: Telefonnummer: Email-Adresse:
Name des 2. Kartierenden: Telefonnummer: Email-Adresse:

Ergänzende Informationen

Wurden die Müllteile während der Erfassung entfernt? Ja Nein
Wann wurde der Strand zuletzt gereinigt (TT/MM/JJ)? / /
Beeinflusste eine der folgenden äußeren Bedingungen die Kartierung? Falls ja, bitte entsprechend ankreuzen: Wind Regen Schnee Eis Nebel Sandsturm Außergewöhnlich hohe Flut
Haben Veranstaltungen am Strand zu vermehrtem Aufkommen von bestimmten Müllteilen geführt? Ja Nein Wenn ja, welche Veranstaltungen waren das?
Haben andere Faktoren die Ergebnisse beeinflusst? Ja Nein Wenn ja, welche Faktoren waren das (z.B. Spurrillen, Sandaufspülungen)
Vorkommen von Plastik-Pellets: Ja Nein
Wurden gestrandete Tiere gefunden? Ja Nein Art (falls bekannt): Todesursache (falls bekannt): Müllteile (falls in Müll verwickelt): Alter/Geschlecht (falls bekannt):

Daten-Formular

Typen-Code	Materialkategorie	Anzahl [Teile/100m]	Kommentare
pl_	Kunststoff		
ru_	Gummi		
ct_	Bekleidung/Textil		
pp_	Papier, Pappe		
wo_	Holz (bearbeitet)		
me_	Metall		
gc_	Glas, Keramik		
ch_	Chemikalien		

Strandmüll-Protokoll

Nutzungskategorien

Informations-Formular

Ort der Erfassung: Koordinaten: Institution mit Kontaktdaten:
Datum: / / (TT/MM/JJ)
Name des 1. Kartierenden: Telefonnummer: Email-Adresse:
Name des 2. Kartierenden: Telefonnummer: Email-Adresse:

Ergänzende Informationen

Wurden die Müllteile während der Erfassung entfernt? Ja Nein
Wann wurde der Strand zuletzt gereinigt (TT/MM/JJ)? / /
Beeinflusste eine der folgenden äußeren Bedingungen die Kartierung? Falls ja, bitte entsprechend ankreuzen: Wind Regen Schnee Eis Nebel Sandsturm Außergewöhnlich hohe Flut
Haben Veranstaltungen am Strand zu vermehrtem Aufkommen von bestimmten Müllteilen geführt? Ja Nein Wenn ja, welche Veranstaltungen waren das?
Haben andere Faktoren die Ergebnisse beeinflusst? Ja Nein Wenn ja, welche Faktoren waren das (z.B. Spurrillen, Sandaufspülungen)
Vorkommen von Plastik-Pellets: Ja Nein
Wurden gestrandete Tiere gefunden? Ja Nein Art (falls bekannt): Todesursache (falls bekannt): Müllteile (falls in Müll verwickelt): Alter/Geschlecht (falls bekannt):

Daten-Formular

Typen-Code	Nutzungskategorie	Anzahl [Teile/100m]	Kommentare
ag_	Landwirtschaft		
aq_	Aquakultur		
cl_	Bekleidung		
co_	Bau		
fc_	Nahrungsmittelkonsum		
fi_	Fischerei		
hu_	Jagd		
hy_	Körperhygiene und - pflege		
md_	Medizinische Artikel		
vk_	Fahrzeug/Verkehr		
re_	Freizeitaktivitäten		
sm_	Tabakkonsum		
nn_	nicht definierte Nutzung		

Strandmüll-Protokoll

OSPAR-Strandmüll-Protokoll-Deutschland (100m-Strecke, 2021)* **

Informations-Formular

Ort der Erfassung: Koordinaten: Institution mit Kontaktdaten:
Datum: / / (TT/MM/JJ)
Name des 1. Kartierenden: Telefonnummer: Email-Adresse:
Name des 2. Kartierenden: Telefonnummer: Email-Adresse:

Ergänzende Informationen

Wurden die Müllteile während der Erfassung entfernt? Ja Nein
Wann wurde der Strand zuletzt gereinigt (TT/MM/JJ)? / /
Beeinflusste eine der folgenden äußeren Bedingungen die Kartierung? Falls ja, bitte entsprechend ankreuzen: Wind Regen Schnee Eis Nebel Sandsturm Außergewöhnlich hohe Flut
Haben Veranstaltungen am Strand zu vermehrtem Aufkommen von bestimmten Müllteilen geführt? Ja Nein Wenn ja, welche Veranstaltungen waren das?
Haben andere Faktoren die Ergebnisse beeinflusst? Ja Nein Wenn ja, welche Faktoren waren das (z.B. Spurrillen, Sandaufspülungen)
Wurden gestrandete Tiere gefunden? Ja Nein Art (falls bekannt): Todesursache (falls bekannt): Müllteile (falls in Müll verwickelt): Alter/Geschlecht (falls bekannt):

*: deutsche Nordseeküste: das Protokoll wird seit 2021 bei der offiziellen OSPAR-Strandmüll-Überwachung an der deutschen Nordseeküste eingesetzt. Es ist im Vergleich zum Original-OSPAR-Protokoll (Version 2021) für einige wenige Kategorien (ID 124, 125, 121) leicht angepasst.

** : deutsche Ostseeküste: das Protokoll ist für einige wenige Kategorien minimal detaillierter als das seit 2016 verwendete Protokoll bei der offiziellen Strandmüll-Überwachung an der deutschen Ostseeküste. Alle Kategorien lassen sich aber für Daten-Vergleiche ohne weiteres zusammenfassen, so dass das vorliegende Protokoll auch an der Ostsee problemlos eingesetzt werden kann.

Daten-Formular

OSPAR ID	Kategorien	Anzahl [Teile/100m]	Kommentare
Häufige Müllkategorien			
2	Plastiktüten groß (meist ≥ A3; z.B. Einkaufstüten, große Müllsäcke)		
3	Plastiktüten klein (meist ≤ A4; z.B. Einfriertüten, Taschentuchhüllen)		
4	Getränkeflaschen, -behälter		
610	Lebensmittel-, Fast-Food-Verpackung nicht aus Styropor		
620	Lebensmittel-, Fast-Food-Verpackung aus Styropor		
15	Deckel, Verschlüsse, Plastikkorken: alle Arten		
19	Verpackung von Süßigkeiten, Chips, Knabbereien; Lutscherstiel		
22	Einweg-Besteck und -Teller, Trinkhalme		
31	Tau (> 1 cm Durchmesser)		
321	Schnüre (< 1 cm Durchmesser) (nicht vom Scheuerschutz od. unbestimmt)		
322	Einzelchnüre vom Scheuerschutz		
331	Knäule aus Netzen, Tauen und Schnüren (nicht vom Scheuerschutz od. unbestimmt)		
332	Knäul aus Schnüren vom Scheuerschutz		
115	Netze und Netzteile < 50 cm		
116	Netze und Netzteile > 50 cm		
39	Plastikbänder (Flachbänder)		
40	Industriefolie, bzw. -planen		
45	Schaumgummi, Schwämme, Bauschaum		
1171	Plastik-Bruchstücke, Folienfetzen nicht aus Styropor 0 - 2,5 cm		
1172	Styropor-Bruchstücke 0 - 2,5 cm		
461	Plastik-Bruchstücke, Folienfetzen nicht aus Styropor 2,5 - 50 cm		
462	Styropor-Bruchstücke 2,5 - 50 cm		
471	Plastik-Bruchstücke, Folienfetzen nicht aus Styropor > 50 cm		
472	Styropor-Bruchstücke, Folienfetzen > 50 cm		
49	Luftballons, inkl. Plastikventile, Bänder usw.		
64	Zigarettenfilter		
91	Glasflaschen		

OSPAR ID	Kategorien	Anzahl [Teile/100m]	Kommentare
Plastik, Styropor			
1	4/6-Pack-Ringe		
112	Abrisskern von kleinen Plastiktüten		
5	Putzmittelflaschen, -behälter, -kanister		
7	Körperpflegemittelbehälter (Duschgel, Shampoo usw.)		
8	Motorenölfflaschen, -behälter, -kanister < 50 cm		
9	Motorenölfflaschen, -behälter, -kanister > 50 cm		
10	Kanister (mit Griff, sog. "Jerry Cans")		
11	Dichtemittel-/Schmierfett-Kartuschen		
12	andere oder nicht identifizierbare Flaschen, Behälter, Kanister		
13	andere Kisten, Kästen		
14	Autoteile		
124 ^a	Tabakbeutel, Plastikhülle von Zigaretenschachteln, E-Zigarettenzubehör		
16	Feuerzeug		
17	Schreibgeräte (Stifte)		
18	Kämme, Haarbürsten		
20	Spielzeug, Scherzartikel		
211	Getränkebecher und -tassen (oft Einweg), To-go-Deckel - nicht aus Styropor		
212	Getränkebecher und -tassen (oft Einweg), To-go-Deckel - aus Styropor		
23	große dickwandige Säcke (z.B. für Tierfutter, Dünger)		
24	Obst-/Gemüsenetze		
25	Haushaltshandschuhe		
113	Arbeitshandschuhe		
26	Hummer-/Krebsreusen		
114	Markierungsmarken für Hummer bzw. Fisch, Plastiksicherheitsplomben von Transportbehälter		
27	Tintenfischtöpfe		
28	Netz sack aus der Austernkultur		
29	runde Körbe aus der Austernzucht		
30	"Fransen-/Tahiti-Röckchen"		
341	Fischkisten - nicht aus Styropor		
342	Fischkisten - aus Styropor		
35	Angelschnur		
36	Knicklichter (Plastikrohr mit Flüssigkeit)		
37	Netzkugeln/-auftriebskörper, Bojen		
38	Eimer		
41	Glasfaser-Material		
42	Sicherheitshelme		

OSPAR ID	Kategorien	Anzahl [Teile/100m]	Kommentare
43	Patronenhülsen, -teile		
44	Schuhe, Sandalen		
481	Biofilm-Träger aus Kunststoff		
48	sonstige Plastik-/Styropor-Gegenstände (bitte im Kasten "Sonstige Müllteile" spezifizieren)		
<i>Gummi</i>			
50	Gummistiefel		
52	Reifen, Riemen (z.B. Keil-/Zahnriemen)		
53	sonstiges Gummi (bitte im Kasten "Sonstige Müllteile" spezifizieren)		
<i>Textil</i>			
54	Bekleidung		
55	Einrichtungsgegenstände		
56	Säcke (z.B. aus Jute)		
57	Schuhe, Sandalen (auch Leder)		
59	sonstige Textilien (bitte im Kasten "Sonstige Müllteile" spezifizieren)		
<i>Papier, Pappe</i>			
60	Papiertüte		
61	Pappe		
118	Karton/TetraPak für Milch		
62	Karton/TetraPak für andere Inhalte		
63	Zigaretenschachteln		
65	Pappbecher, -tassen		
66	Zeitungen, Zeitschriften		
67	sonstige Papierteile (bitte im Kasten "Sonstige Müllteile" spezifizieren)		
<i>Holz (bearbeitet)</i>			
68	Korkkorken		
69	Paletten		
70	Holzkisten		
71	Hummer-/Krebs-Reusen		
119	Fischkisten		
72	Lutscher-/Eis-Stiel, Pommes-frites-Gabeln		
73	Pinsel		
74	sonstige Holzteile < 50 cm (bitte im Kasten "Sonstige Müllteile" spezifizieren)		
75	sonstige Holzteile > 50 cm (bitte im Kasten "Sonstige Müllteile" spezifizieren)		
<i>Metall</i>			
76	Spraydosen		
77	Kronkorken, Flaschen-Schraubverschlüsse		
78	Getränkedosen		
120	Einweg-Grill		

OSPAR ID	Kategorien	Anzahl [Teile/100m]	Kommentare
79	Elektrische Geräte		
80	Blinker, Haken, Blei (Angelzubehör)		
81	Nahrungsmittelverpackung (z.B. Alufolie)		
82	Konservendosen		
83	Industrieschrott		
84	Öltonnen, Ölfässer		
86	Farbdosen		
87	Hummer-/Krebs-Reusen		
88	Draht, Maschendraht		
89	sonstiges Metall < 50 cm (bitte im Kasten "Sonstige Müllteile" spezifizieren)		
90	sonstiges Metall > 50 cm (bitte im Kasten "Sonstige Müllteile" spezifizieren)		
Glas			
125 ^a	Konservengläser für Nahrungsmittel		
92	Glühbirnen, Leuchtstoffröhren		
93	sonstiges Glas (bitte im Kasten "Sonstige Müllteile" spezifizieren)		
Porzellan, Keramik			
94	Baumaterial		
96	sonstiges Porzellan/Keramik (bitte im Kasten "Sonstige Müllteile" spezifizieren)		
Hygieneartikel			
97	Kondome		
981	Wattestäbchen - aus Plastik		
982	Wattestäbchen - aus Pappe		
99	Damenbinden, Slipseinlagen, Klebestreifenschutz		
100	Tampon, Tampon-Einführhülsen		
101	WC-Duftstein-Behälter		
1021	Feuchttücher für Körper- und Haushaltspflege (wet-wipes)		
102	sonstige Hygieneartikel (bitte im Kasten "Sonstige Müllteile" spezifizieren)		
Medizinartikel			
103	Arzneimittelbehälter, Blister		
104	Spritzen		
1051	Atemschutzmasken		
1052	Einmalhandschuhe (medizinische Handschuhe)		
105	sonstige Medizinartikel (bitte im Kasten "Sonstige Müllteile" spezifizieren)		
Fäkalien			
121c	Hundekotbeutel		

^a: nur in Deutschland verwendete Kategorie, ^c: bei OSPAR unter Kunststoffe geführt

Paraffin und Chemikalien [Teile/m]

OSPAR ID	Größe der Teile oder Klumpen (<i>schätzungsweise</i>)	Häufigkeit (<i>geschätzte Anzahl pro Meter Strandlinie</i>)	Kommentare
Paraffinartige Teile			
108	0 - 1 cm		
109	1 - 10 cm		
110	> 10 cm		
Andere Verschmutzungen (z.B. Teer)			
111	Andere (bitte unter Kommentaren beschreiben)		

Industrielle Plastik-Pellets (vorhanden/nicht vorhanden)

<p>Vorhandensein von industriellen Plastik-Pellets:</p> <p>Ja <input type="checkbox"/></p> <p>Nein <input type="checkbox"/></p>
<p>Kommentare</p>

Strandmüll-Protokoll

J-Liste

Informations-Formular

Ort der Erfassung: Koordinaten: Institution mit Kontaktdaten:
Datum: / / (TT/MM/JJ)
Name des 1. Kartierenden: Telefonnummer: Email-Adresse:
Name des 2. Kartierenden: Telefonnummer: Email-Adresse:

Ergänzende Informationen

Wurden die Müllteile während der Erfassung entfernt? Ja Nein
Wann wurde der Strand zuletzt gereinigt (TT/MM/JJ)? / /
Beeinflusste eine der folgenden äußeren Bedingungen die Kartierung? Falls ja, bitte entsprechend ankreuzen: Wind Regen Schnee Eis Nebel Sandsturm Außergewöhnlich hohe Flut
Haben Veranstaltungen am Strand zu vermehrtem Aufkommen von bestimmten Müllteilen geführt? Ja Nein Wenn ja, welche Veranstaltungen waren das?
Haben andere Faktoren die Ergebnisse beeinflusst? Ja Nein Wenn ja, welche Faktoren waren das (z.B. Spurrillen, Sandaufspülungen)
Vorkommen von Plastik-Pellets: Ja Nein
Wurden gestrandete Tiere gefunden? Ja Nein Art (falls bekannt): Todesursache (falls bekannt): Müllteile (falls in Müll verwickelt): Alter/Geschlecht (falls bekannt):

Daten-Formular

J-Code	Kategorien	Anzahl [Teile/100m]	Kommentare
Kunststoff			
J1	4/6er-Pack-Ringe aus Kunststoff		
J3	Plastiktüten, Einkaufs- und Tragetaschen, große Müllsäcke aus Kunststoff (meist \geq A3)		
J4	Kleine Kunststofftüten, -beutel (meist \leq A4, z.B. Einfriertüten, Taschentuchhüllen)		
J5	Abrisskern von Plastiktüten		
J7	Getränkeflaschen \leq 0,5 l aus Kunststoff		
J8	Getränkeflaschen $>$ 0,5 l aus Kunststoff		
J9	Flaschen und Behälter für Reinigungsmittel aus Kunststoff		
J11	Flaschen und Behälter für Körperpflege und Kosmetika für den Strandgebrauch aus Kunststoff		
J12	Flaschen und Behälter für Körperpflege und Kosmetika, die nicht für den Strandgebrauch bestimmt sind aus Kunststoff		
J13	Sonstige Flaschen und Behälter (Tonnen/Fässer) aus Kunststoff		
J14	Motorölfflaschen und -behälter 2,5 cm \geq \leq 50 cm		
J15	Motorölfflaschen und -behälter aus Kunststoff $>$ 50 cm		
J16	meist rechteckige Kunststoff-Kanister mit Griff (sog. "jerry cans")		
J17	Dichtemittel-/Schmierfett-Kartuschen aus Kunststoff für z.B. Schmierfett, Silikon		
J18	Kisten, Boxen, Körbe aus Kunststoff (ausgenommen aus der Fischerei)		
J19	Fahrzeugteile aus Kunststoff		
J21	Deckel, Verschlüsse für Getränke aus Kunststoff		
J22	Deckel, Verschlüsse für Reinigungsmittel und Chemikalien (ausgenommen Lebensmittelartikel) aus Kunststoff		
J23	Deckel, Verschlüsse aus Kunststoff, nicht identifiziert		
J24	Ringe von Kunststoffdeckeln und -verschlüssen		
J25	Tabakbeutel, Plastikhüllen von Zigarettenschachteln, E-Zigarettenzubehör		
J26	Feuerzeuge aus Kunststoff		
J27	Tabakprodukte mit Filtern, z.B. Zigarettentummel		
J28	Stifte und Stiftdeckel aus Kunststoff		
J29	Haarkämme und -bürsten/Sonnenbrillen aus Kunststoff		
J30	Chips-/Süßigkeiten-Verpackungen aus Kunststoff		
J31	Lutscher-, Eisstiele aus Kunststoff		
J32	Spielzeug und Scherzartikel aus Kunststoff		
J36	Sonstige und nicht identifizierbare Schwerlastsäcke (ausgenommen Salzsäcke) aus Kunststoff		

J-Code	Kategorien	Anzahl [Teile/100m]	Kommentare
J40	Handschuhe aus Kunststoff (Haushalt/Geschirrspülen, Garten)		
J41	Handschuhe (industrielle/professionelle Nutzung) aus Kunststoff		
J42	Krebs-/Hummerkörbe und deren Bestandteile aus Kunststoff		
J43	Markierungsmarken für z.B. Hummer/Fische und Sicherheitsplomben für den Waretransport		
J44	Tintenfischtöpfe aus Kunststoff		
J45	Netzsäcke, -beutel und -socken für die Aufzucht von Muscheln (z.B. Austern, Miesmuscheln)		
J46	Aufzuchtkörbe aus Kunststoff für Austern		
J47	Kunststoffolie aus der Muschelzucht (Tahitianer)		
J49	Taue (Durchmesser > 1 cm)		
J53	Netze und Netzteile 2,5 cm \geq \leq 50 cm aus Kunststoff		
J54	Netze und Netzteile > 50 cm aus Kunststoff		
J57	Fischkisten aus Hartplastik		
J58	Fischkisten aus Styropor		
J59	Angelschnur aus Kunststoff		
J60	Leuchstäbe aus Kunststoff inkl. Verpackung in der Fischerei (inkl. Freizeitfischerei)		
J61	Sonstige Gegenstände aus der Fischerei aus Kunststoff, die nicht von anderen Kategorien erfasst werden		
J62	Auftriebskörper/Schwimmer für Fischernetze		
J63	Bojen, Schwimmkörper, Schwimmer aus Kunststoff (nicht aus der Fischerei oder unbestimmt), z.B. Markierungsbojen von Badestellen		
J64	Fender aus Kunststoff		
J65	Eimer aus Kunststoff		
J66	Flachbänder/Umreifungsbänder		
J67	Industriefolie, bzw. -planen		
J68	Gegenstände aus Glasfaser		
J69	Schutzhelme aus Kunststoff		
J70	Patronenhülsen, -teile aus Kunststoff		
J72	Verkehrsleitkegel aus Kunststoff		
J79	Bruchstücke aus Hartplastik und Folienfetzen 2,5 cm \geq \leq 50 cm		
J80	Bruchstücke aus Hartplastik und Folienfetzen > 50 cm		
J82	Bruchstücke aus Styropor 2,5 cm \geq \leq 50 cm		
J83	Bruchstücke aus Styropor > 50cm		
J84	CDs und DVDs (inkl. Hüllen) aus Kunststoff		
J85	Salzverpackungen aus Kunststoff		
J86	Kunststoffstützen für Taucherflossen		

J-Code	Kategorien	Anzahl [Teile/100m]	Kommentare
J87	Klebeband, z.B. Packband, Gewebeklebeband		
J88	Telefon und Telefonteile		
J89	Bauabfälle aus Kunststoff (ausgenommen geschäumte Isolierung)		
J90	Blumentöpfe aus Kunststoff		
J91	Biofilmträger aus Kunststoff (u.a. aus Kläranlagen und Aquakulturen)		
J92	Köderbehälter, -verpackungen aus Kunststoff		
J93	Kabelbinder aus Kunststoff		
J95	Wattestäbchen aus Kunststoff		
J96	Binden/Höschen/Einlagen/Klebestreifen und Schutzfolie aus Kunststoff		
J97	Toilettenerfrischer aus Kunststoff		
J98	Windeln aus Kunststoff zum einmaligen Gebrauch		
J99	Spritzen/Nadeln aus Kunststoff		
J100	Medizinische/pharmazeutische Behälter/Röhrchen/Verpackungen aus Kunststoff		
J101	Plastiktüten für Hunde-/Haustierfäkalien		
J102	Flip-Flops aus Kunststoff		
J136	Schuhe aus Kunststoff - ausgenommen Flipflops		
J144	Tampons und Tamponapplikatoren aus Kunststoff		
J166	Pinself aus Kunststoff		
J211	Sonstige medizinische Artikel aus Kunststoff (z.B. Tupfer, Verbandsmaterial, Heftpflaster)		
J220	Kunststofffolien von Gewächshäusern		
J221	Bewässerungsrohre aus Kunststoff		
J222	Sonstige Kunststoffartikel aus der Landwirtschaft		
J223	Schalen für Setzlinge aus geschäumtem Kunststoff		
J224	Lebensmittelbehälter aus Styropor		
J225	Lebensmittelbehälter aus hartem, ungeschäumtem Kunststoff		
J226	Becher und Becherdeckel aus Styropor		
J227	Becher und Becherdeckel aus Hartplastik		
J228	Besteck aus Kunststoff		
J229	Teller und Schalen aus Kunststoff		
J230	Rührstäbchen aus Kunststoff		
J231	Trinkhalme aus Kunststoff		
J232	Schnüre und Fäden aus Kunststoff, ausschließlich vom Scheuerschutz/"Dolly Rope"		
J242	Schnüre und Fäden (Durchmesser < 1 cm), nicht von Scheuerschutz/"Dolly Ropes" oder nicht bestimmbar		

J-Code	Kategorien	Anzahl [Teile/100m]	Kommentare
J233	Sonstige Schnüre und Fäden aus Kunststoff aus der Fischerei (Scheuerschutz/"Dolly Rope" ausgeschlossen)		
J234	Knäuel aus Netzen und Schnüren aus Kunststoff (Knäuel kann Anteile von Scheuerschutz/"Dolly Rope" enthalten, muss aber nicht)		
J235	Knäuel ausschließlich aus Scheuerschutz/"Dolly-Rope" aus Kunststoff		
J236	Sonstige Hygiene- und Pflegeartikel aus Kunststoff		
J237	Feuchttücher aus Kunststoff		
J238	Kunststoff-Netzbeutel, z.B. für Gemüse, Obst und andere Produkte		
J239	Sonstige Gegenstände und Fragmente aus geschäumtem Kunststoff (nicht Styropor)		
J240	Sonstige identifizierbare Gegenstände aus Styropor		
J241	Sonstige identifizierbare Gegenstände aus nicht geschäumtem Kunststoff (nicht Styropor)		
J243	Feuerwerkskörper oder Teile davon aus Kunststoff		
J252	Einweg-Handschuhe aus Kunststoff		
J253	Einweg-Gesichtsmasken aus Kunststoff		
J256	geschäumte Kunststoffisolierung (z.B. geschäumte Platten), einschließlich Sprühschaum		
J257	Verpackungen aus geschäumtem Kunststoff		
Gummi			
J125	Luftballon, inkl. Plastikventile, Bänder usw.		
J126	Gummibälle		
J127	Gummistiefel		
J131	Gummiband (klein, für Küche/Haushalt/Post.), inkl. Haargummi		
J133	Kondome (inkl. Verpackung) aus Gummi		
J134	Sonstige Gummiteile		
J248	Belag aus Gummi, z.B. Bodenbelag		
J249	Riemen und Bänder		
J250	Schläuche aus Gummi		
J251	Reifen aus Gummi		
Bekleidung/Textil			
J137	Bekleidung		
J138	Schuhe und Sandalen aus Leder und/oder Textil		
J139	Rucksäcke und Taschen aus Textilien		
J140	Säcke und andere Verpackungen aus grobem Stoff (z.B. Jute, Hanf)		
J141	Einrichtungsgegenstände aus Textil		
J143	Segeltuch		
J145	sonstige Textilien		
Papier/Pappe			

J-Code	Kategorien	Anzahl [Teile/100m]	Kommentare
J147	Papiertüten		
J148	Pappkarton		
J150	Verpackungen für Milchprodukte aus Pappe, z.B. TetraPak		
J151	Verpackungen aus Pappe (ausgenommen Milchprodukte), z.B. TetraPak		
J152	Zigaretenschachteln aus Papier		
J154	Zeitungen und Zeitschriften aus Papier		
J155	Feuerwerkskörper und Teile davon aus Pappe		
J156	Fetzen aus Papier		
J158	Sonstige identifizierbare Gegenstände aus Papier		
J244	Pappbecher		
J245	Schalen für Lebensmittel, Lebensmittelverpackungen aus Pappe (ausgenommen Pappbecher)		
J246	Wattestäbchen aus Papier		
J247	Sonstige Behälter aus Papier/Pappe		
Holz (bearbeitet)			
J159	Korken aus Kork		
J160	Holzpaletten		
J162	Holzboxen, Kisten (ausgenommen Fischboxen)		
J163	Krebs-/Hummerkörbe aus Holz		
J164	Fischboxen aus Holz		
J165	Lutscher-/Eis-Stiel, Pommes-frites-Gabel		
J167	Feuerwerkskörper, bzw. Teile davon und Streichhölzer aus Holz		
J171	Sonstige bearbeitete Holzteile 2,5 cm \geq 50 cm		
J172	Sonstige bearbeitete Holzteile > 50 cm		
Metall			
J130	Radfelge (mit oder ohne Reifen)		
J174	Aerosol-/Spray-Dosen aus Metall		
J175	Getränkedosen		
J176	Konservendosen		
J177	Metallfolienverpackungen, Alufolie		
J178	Flaschenverschlüsse, Deckel und Aufreißblaschen von Dosen aus Metall		
J179	Einweggrill aus Metall		
J180	Elektrogeräte aus Metall (z.B. Kühlschränke, Waschmaschinen)		
J181	Metallgeschirr (z.B. Teller, Tassen und Besteck)		
J182	Fischereiartikel aus Metall, z.B. Gewichte, Senker und Köder		
J184	Hummer-/Krebsskorb aus Metall		
J186	Industrieschrott		
J187	Tonnen und Fässer aus Metall		

J-Code	Kategorien	Anzahl [Teile/100m]	Kommentare
J188	Sonstige Metalldosen		
J190	Farbdosen aus Metall		
J191	Draht, Maschendraht, Stacheldraht		
J193	Fahrzeugteile, -batterien aus Metall		
J194	Stromkabel und andere Kabel		
J195	Haushaltsbatterien aus Metall		
J198	Sonstige Metallteile 2,5 cm \geq \leq 50cm		
J199	Sonstige Metallteile > 50cm		
Glas, Keramik			
J200	Glasflaschen		
J201	Glasgefäße (z.B. Konservengläser)		
J202	Glühbirnen		
J203	Glas- und Keramikgeschirr (z.B. Teller, Tassen, Gläser)		
J204	Baumaterialien (z.B. Ziegel, Fliesen, Zement)		
J205	Leuchtstoffröhre		
J207	Tintenfischtopfe aus Keramik oder Glas		
J208	Scherben aus Glas/Keramik (\geq 2,5 cm)		
J210	sonstige Glasartikel		
J219	sonstige keramische Gegenstände		
Chemikalien			
J216	nicht identifizierte, meist dunkel gefärbte, öartige Chemikalien		
J217	nicht identifizierte, meist hellfarbige paraffinähnliche Chemikalien		
J218	nicht identifizierte Chemikalien		
Lebensmittel, organisch			
J215	Lebensmittelabfälle, organisch		

Anlage 3: Joint List of Litter Categories

Type-Code	J-Code	SUP/ Fishing gear	Name-DE	Definition-DE
ch_nn_			Chemikalien, undefinierte Verwendung	Chemikalien, undefinierte Verwendung.
ch_nn_drk_	J216		nicht identifizierte, meist dunkel gefärbte, öltartige Chemikalien	Nicht identifizierte, meist dunkel gefärbte, ölähnliche Chemikalien (ohne chemische Analyse).
ch_nn_drk_grse_			Schmierfett	Schmierfett (nur nach Nachweis durch chemische Analyse).
ch_nn_drk_odrk_			andere im Allgemeinen dunkel gefärbte ölähnliche Chemikalien	Sonstige meist dunkel gefärbte ölähnliche Chemikalien, darunter z. B. Tallöl, auch "flüssiges Kolophonium" genannt (nur nach Nachweis durch chemische Analyse).
ch_nn_drk_oita_			Öl und Teer	Öl und Teer
ch_nn_drk_oita_oils_			Öl	Alle Arten von Öl, die üblicherweise als zähflüssige Tröpfchen oder Matten, z. B. an einem Strand, gefunden werden (nur nach Nachweis durch chemische Analyse). Dabei handelt es sich in der Regel um den Schlamm, der nach dem Zentrifugieren von Schweröl vor der Verwendung als Schiffsbrennstoff zurückbleibt. Es kann sich auch um Rohöl handeln, das bei Ladungsverlusten entsteht, sowie um Hydrauliköl.
ch_nn_drk_oita_tars_			Teer	Teer ist die Bezeichnung für jedes Öl, das sich so lange in der Meeresumwelt befunden hat, dass die flüchtigeren Bestandteile verdampft sind - in der Regel trockener als Öl, aber es gibt einen fließenden Übergang zwischen Öl und Teer (nur nach Nachweis durch chemische Analyse).
ch_nn_lig_	J217		nicht identifizierte, meist hellfarbige paraffinähnliche Chemikalien	Nicht identifizierte, meist hellfarbige paraffinähnliche Chemikalien (ohne chemische Analyse).
ch_nn_lig_olig_			Sonstige meist hellfarbige paraffinähnliche Chemikalien (nur nach Nachweis durch chemische Analyse)	Sonstige meist hellfarbige paraffinähnliche Chemikalien, z. B. Ethylen-Oligomere (nur nach Nachweis durch chemische Analyse).
ch_nn_lig_pfwa_			Paraffinwachs	Alle Arten von Paraffinwachs, raffiniert oder unraffiniert. "Paraffin" und "Wachs" werden oft als Synonyme für Paraffinwachs verwendet. Paraffinwachs ist immer ein Gemisch aus n-Alkanen und, je nach Reinheitsgrad, verschiedenen Nebenbestandteilen, die stark variieren können (nur nach Nachweis durch chemische Analyse).
ch_nn_lig_voil_			Pflanzenfett	Pflanzenfett, wie z. B. Palmfett (nur nach Nachweis durch chemische Analyse).
ch_nn_uch_	J218		nicht identifizierte Chemikalien	Alle nicht identifizierten Chemikalien (ohne chemische Analyse).
ct_cl_			Bekleidung, Schuhe, Kopfbedeckungen, Handschuhe aus Textilien	Bekleidung, Schuhe, Kopfbedeckungen, Handschuhe aus Textilien.

Type-Code	J-Code	SUP/ Fishing gear	Name-DE	Definition-DE
ct_cl_clg_	J137		Bekleidung	Jegliche Art von Bekleidung, Kopfbedeckung (unabhängig davon, ob aus natürlichem oder künstlichem Material).
ct_cl_ftw_	J138		Schuhe und Sandalen aus Leder und/oder Textil	Schuhwerk, z.B. Schuhe, Stiefel, Sandalen (aus Leder und/oder Textil).
ct_nn_			Textilien, undefinierte Verwendung	Textilien, undefinierte Verwendung.
ct_nn_cpt_	J141		Einrichtungsgegenstände aus Textil	Teppich oder Textilien für Möbel/Ausstattung (z.B. Vorhänge).
ct_nn_sac_	J140		Säcke und andere Verpackungen aus groben Stoff (z.B. Jute, Hanf)	Säcke und andere Verpackungen aus einem starken, groben Gewebe (z.B. Hanf, Jute).
ct_nn_sal_	J143		Segeltuch	Ein schweres, haltbares Tuch aus Baumwolle, Hanf oder Jute, das z.B. für Segel, Zelte verwendet wird.
ct_nn_tex_	J145		sonstige Textilien	Sonstige nicht identifizierbare Textilteile, einschließlich Stoffstücke/Lappen, sowie identifizierbare Textilteile und -reste, die in keine andere Kategorie dieser Liste passen.
ct_re_			Textilgegenstände für die Freizeitgestaltung	Textilien für die Freizeitgestaltung (z.B. Strandmuschel, Windschutz). Ausgenommen Taschen und Rucksäcke
ct_re_bps_	J139		Rucksäcke und Taschen aus Textilien	Rucksäcke, Taschen, etc.
fw_	J215		Lebensmittelabfälle, organisch	unverpackte Lebensmittel und Lebensmittelreste.
gc_co_			Baumaterialien aus Glas/Keramik	Baumaterialien aus Glas/Keramik (z.B. Fliesen, Backsteine, Kacheln, Betonreste, Glasbausteine).
gc_co_btc_	J204		Baumaterialien aus Glas, Keramik (z.B. Ziegel, Fliesen, Zement)	Baumaterial aus Glas, Keramik, z. B. Dachziegel, Bodenfliesen, Ziegelsteine, Zement.
gc_fc_			Glas- und Keramikgeschirr	Geschirr aus Glas/Keramik.
gc_fc_tab_	J203		Glas- und Keramikgeschirr (z.B. Teller, Tassen, Gläser)	Glas- oder Keramikgeschirr zum Servieren von Speisen und zum Essen, z.B. Teller, Tassen, Glaswaren, Servierschalen.
gc_fi_			Glas- und Keramikartikel aus der Fischerei	Gegenstände aus der Fischerei aus Glas und Keramik
gc_fi_trp_			Hummer-, Krebs- und Tintenfischtöpfe und Fallen aus Glas und Keramik	Fischfallen aus Glas und Keramik (Hummer-/Krebs-/Oktopusgefäße und Fallen)
gc_fi_trp_octo_	J207		Tintenfischtöpfe aus Keramik oder Glas	Töpfe aus Keramik, die mit Beton beschwert sind und typischerweise ein Volumen von 4 Litern haben. Tintenfische, die in den Töpfen Zuflucht suchen, können so gefangen werden.
gc_nn_			Glas und Keramik - undefinierte Verwendung	Glas- und Keramik, undefinierte Verwendung.
gc_nn_b&c_			Glas- und Keramikflaschen und -behälter	Flaschen und Behälter aus Glas oder Keramik.

Type-Code	J-Code	SUP/ Fishing gear	Name-DE	Definition-DE
gc_nn_b&c_bott_	J200		Glasflaschen	Glas- oder Keramikflaschen, die zur Aufbewahrung von Getränken oder anderen Flüssigkeiten verwendet werden. Beinhaltet Glasstücke, die als von einer Flasche stammend identifiziert werden können.
gc_nn_b&c_jars_	J201		Glasgefäße (z.B. Konservengläser)	Weithalsige, zylindrische Behälter aus Glas oder Keramik, insbesondere für die Aufbewahrung von Lebensmitteln. Beinhaltet Glasscherben, die als von einem Glas dieser Kategorie stammend identifiziert werden können.
gc_nn_gfr_	J208		Scherben aus Glas/Keramik (≥ 2,5 cm)	Fragmente von Keramik- oder Glasgegenständen, die nicht identifiziert werden können (≥ 2,5 cm).
gc_nn_lit_			Glühbirnen und Leuchtstoffröhren aus Glas	Glühbirnen und Leuchtstoffröhren aus Glas.
gc_nn_lit_fbu_	J205		Leuchtstoffröhre	Leuchtstoffröhre
gc_nn_lit_libu_	J202		Glühbirnen	Alle Typen von Glühbirnen, auch Halogen, LED, etc.
gc_nn_occ_			Sonstige Gegenstände aus Glas oder Keramik	Sonstige identifizierbare Gegenstände aus Glas oder Keramik, die in keine andere Kategorie dieser Liste passen.
gc_nn_occ_ocet_	J219		sonstige keramische Gegenstände	Sonstige identifizierbare Gegenstände aus Keramik, die in keine andere Kategorie dieser Liste passen.
gc_nn_occ_ogli_	J210		sonstige Glasartikel	Sonstige identifizierbare Gegenstände aus Glas, die in keine andere Kategorie dieser Liste passen.
me_co_			Metallabfälle aus dem Bauwesen	Bauabfälle aus Metall.
me_co_cab_	J194		Stromkabel und andere Kabel	Strom- und andere Kabel (auch wenn isoliert mit Plastik- oder Gummiummantelung).
me_fc_			Metallabfälle aus dem Lebensmittelbereich	Abfälle aus dem Lebensmittelbereich aus Metall (z.B. Konservendosen, Getränkedosen, Teller, Tassen, Besteck).
me_fc_b&c_			Lebensmittelbehälter aus Metall	Lebensmittelbehälter aus Metall (z.B. Getränkedosen, Konservendosen)
me_fc_b&c_cans_			Metалldosen für Lebensmittel und Getränke	Metалldosen für Lebensmittel und Getränke (z.B. Getränke- und Konservendosen).
me_fc_b&c_cans_bevg_	J175		Getränkedosen	Metallbehälter, die für die Lagerung und den Verkauf von Getränken verwendet werden, z. B. Bier oder Softdrinks.
me_fc_b&c_cans_fcan_	J176		Konservendosen	Metallbehälter, die für die Lagerung und den Verkauf von Lebensmitteln verwendet werden, z. B. Bohnen, Suppe, Fisch, Mais.
me_fc_tab_	J181		Metallgeschirr (z.B. Teller, Tassen und Besteck)	Geschirr aus Metall, das zum Servieren von Speisen und zum Essen verwendet wird, z. B. Besteck, Teller, Tassen, Servierschalen und andere nützliche Gegenstände.
me_fi_			Metallabfälle aus der Fischerei	Metallgegenstände aus der Fischerei.
me_fi_trp_	J184		Hummer-/Krebskorb aus Metall	Eine tragbare Falle zum Fangen von Hummern/Krebsen. Sie kann aus Draht/Metall und Netzwerk konstruiert sein. Sie sind so konzipiert, dass der Eingang keinen Rückweg bietet

Type-Code	J-Code	SUP/ Fishing gear	Name-DE	Definition-DE
me_fi_wsl_	J182		Fischereiartikel aus Metall, z.B. Gewichte, Senker und Köder	Fischereibezogene Gegenstände aus Metall z.B. Gewichte, Senker, Köder, Angelhaken, Baumkurrenteile
me_nn_			Metall, undefinierte Verwendung	Metall, undefinierte Verwendung.
me_nn_app_	J180		Elektrogeräte aus Metall (z.B. Kühlschränke, Waschmaschinen)	Metallische (meist elektrische) Geräte oder Teile davon, wie z. B. Klimaanlage, Geschirrspüler, Wäschetrockner, Gefriergeräte, Kühlschränke, Küchenherde, Warmwasserbereiter, Waschmaschinen, Müllpressen, Mikrowellenherde
me_nn_b&c_			Flaschen und Behälter aus Metall (ausgenommen für Lebensmittel)	Flaschen und -behälter aus Metall, z.B. Ölkannister, Lösungsmittelflaschen, Ölfässer, Farbdosen.
me_nn_b&c_barl_	J187		Tonnen und Fässer aus Metall	Große Behälter aus Metall für die Lagerung oder die Verschiffung von Massengut wie z.B. Öl oder Chemikalien
me_nn_b&c_cans_			Metall Dosen, ausgenommen für Lebensmittel und Getränke	Dosen aus Metall, z.B. Farbdosen, Spraydosen.
me_nn_b&c_cans_aesp_	J174		Aerosol-/Spray-Dosen aus Metall	Metall-Sprühdosen, z.B. Sprühfarben, Reinigungssprühschaum, Motorölspray, usw.
me_nn_b&c_cans_ocan_	J188		Sonstige Metall Dosen	Sonstige Behälter aus Metall, die für die Lagerung und den Verkauf von Produkten verwendet werden, bei denen es sich nicht um Lebensmittel oder Getränke oder Farben handelt
me_nn_b&c_cans_ptin_	J190		Farbdosen aus Metall	Behälter aus Metall für Farbe
me_nn_b&c_lids_	J178		Flaschenverschlüsse, Deckel und Aufreißflaschen von Dosen aus Metall	Deckel und Verschlüsse von Flaschen und Behältern aus Metall, einschließlich der Aufreißflaschen von Dosen (z.B. Kronkorken, Konservendosendeckel, Flaschendeckel)
me_nn_bat_	J195		Haushaltsbatterien aus Metall	Kleinere Batterien, die typischerweise in kleinen elektronischen Geräten wie Taschenlampen, Kameras usw. verwendet werden
me_nn_foi_	J177		Metallfolienverpackungen, Alufolie	Dünne Aluminiumfolien, die insbesondere zum Abdecken und Einwickeln von Lebensmitteln verwendet werden.
me_nn_ome_			Sonstige Metallgegenstände	Sonstige Gegenstände aus Metall.
me_nn_ome_larg_	J199		Sonstige Metallteile > 50cm	Sonstige identifizierbare Gegenstände aus Metall, die in der längsten Abmessung größer als 50 cm sind und in keine andere Artikelkategorie dieser Liste passen.
me_nn_ome_smal_	J198		Sonstige Metallteile 2,5cm ≥ ≤ 50cm	Sonstige identifizierbare Gegenstände aus Metall, die in der längsten Abmessung kleiner als 50 cm sind und in keine andere Gegenstandskategorie dieser Liste passen.
me_nn_srp_	J186		Industrieschrott	Industrieschrott, z.B. Baumaterialien, undefinierbares Altmetall.
me_nn_wir_	J191		Draht, Maschendraht, Stacheldraht	Draht, Maschendraht, Stacheldraht (keine Elektrokabel).
me_re_			Metallgegenstände aus der Freizeitgestaltung	Gegenstände aus Metall für die Freizeitgestaltung.

Type-Code	J-Code	SUP/ Fishing gear	Name-DE	Definition-DE
me_re_bbq_	J179		Einweggrill aus Metall	Einweggrill aus leichtem Aluminium.
me_vk_			Fahrzeugteile aus Metall	Fahrzeuge und -teile aus Metall, z.B. Autos, Boote, Fahrräder.
me_vk_prt_	J193		Fahrzeugteile, -batterien aus Metall	Alle Teile eines Autos oder eines anderen Transportfahrzeugs (z. B. eines Bootes), die überwiegend aus Metall bestehen, einschließlich Fahrzeugbatterien. Ausgenommen Räder.
me_vk_whl_	J130		Radfelge (mit oder ohne Reifen)	Radfelge mit oder ohne Reifen (Auto, Fahrrad, etc.).
pl_ag_			Kunststoffabfälle aus der Landwirtschaft	Kunststoffabfälle aus Landwirtschaft und Gartenbau.
pl_ag_ghs_	J220		Kunststofffolien von Gewächshäusern	Kunststofffolien zur Abdeckung von Gewächshäusern. Diese Kategorie ist möglicherweise nur von Experten von anderen Kunststofffolien zu trennen.
pl_ag_irg_	J221		Bewässerungsrohre aus Kunststoff	Bewässerungsrohre aus Kunststoff aus der Landwirtschaft.
pl_ag_oag_	J222		Sonstige Kunststoffartikel aus der Landwirtschaft	Sonstige Gegenstände aus Kunststoff aus der Landwirtschaft
pl_ag_pot_	J90		Blumentöpfe aus Kunststoff	Kunststoffbehälter, in dem Pflanzen gezüchtet und verkauft werden.
pl_ag_tra_	J223		Schalen für Setzlinge aus geschäumtem Kunststoff	Schale aus geschäumten Kunststoff, in der Setzlinge gezüchtet werden.
pl_aq_		Fishing gear	Kunststoffgegenstände aus der Aquakultur	Gegenstände aus Kunststoff aus der Aquakultur.
pl_aq_shf_		Fishing gear	Kunststoffgegenstände aus der Aquakultur von Schalentieren	Geräte aus der Aquakultur von Schalentieren aus Kunststoff, z.B. Austernsäcke, Auaternaufzuchtschalen, "Tahitian".
pl_aq_shf_oyst_	J46	Fishing gear	Aufzuchtkörbe aus Kunststoff für Austern	Spezieller Korb mit Quadratmaschen für die Aufzucht von Austern. Die Körbe können einfach, doppelt oder dreifach gestapelt sein, mit oder ohne "Füße", Öffnungen, V-Streben und Haken.
pl_aq_shf_sack_	J45	Fishing gear	Netzsäcke , -beutel und -socken für die Aufzucht von Muscheln (z.B. Austern, Miesmuscheln)	Ein spezieller Beutel oder Sack aus Netzmaterial, der für die Aufzucht (unter Wasser) von Austern und anderen Schalentierarten verwendet wird. Diese Säcke können verschiedene Größen und Formen haben, z.B. sackartig und schlauchförmig. Die Maschenweite kann verschiedene Größen haben.
pl_aq_shf_tahi_	J47	Fishing gear	Kunststoffolie aus der Muschelzucht (Tahitianer)	Stücke einer Plastikfolie von etwa 50X40 cm, die an einem Ende in Fransen oder Streifen geschnitten sind, so dass sie ein wenig wie ein Grasrock aus Hawaii aussehen. Sie werden verwendet, um Muschelkulturen vor Tieren zu schützen, die sich von Muscheln ernähren.
pl_cl_			Kleidung, Schuhe, Kopfbedeckungen, Handschuhe aus Kunststoff	Kleidung, Schuhe, Kopfbedeckung, Handschuhe aus Kunststoff.
pl_cl_ftw_			Schuhe, z.B. Sandalen, Schuhe aus Kunststoff	Schuhe/Sandalen/Flipflops aus Kunststoff.
pl_cl_ftw_flip_	J102		Flip-Flops aus Kunststoff	Leichte Sandale aus Kunststoff, mit Zehensteg (Flip-Flops).

Type-Code	J-Code	SUP/ Fishing gear	Name-DE	Definition-DE
pl_cl_ftw_shoe_	J136		Schuhe aus Kunststoff - ausgenommen Flipflops	Schuhwerk aus Kunststoff - ausgenommen Flipflops.
pl_cl_glv_			Handschuhe aus Kunststoff	Handschuhe aus Kunststoff.
pl_cl_glv_hog1_	J40		Handschuhe aus Kunststoff (Haushalt/Geschirrspülen, Garten)	Handschuhe für Haushaltsarbeiten wie Geschirrspülen, Gartenarbeit usw. Typischerweise aus verschiedenen Polymeren, wie z.B. Latex oder Nitril. Weniger strapazierfähig als Industriehandschuhe.
pl_cl_glv_ing1_	J41		Handschuhe (industrielle/professionelle Nutzung) aus Kunststoff	Handschuhe speziell für den Einsatz in der Industrie, im Maschinenbau, in der Landwirtschaft, in der Fischerei und Aquakultur sowie im Bauwesen. Typischerweise aus verschiedenen Polymeren hergestellt.
pl_cl_glv_sug1_	J252		Einweg-Handschuhe aus Kunststoff	Einweg-Handschuhe aus Kunststoff, die zum Beispiel im Zusammenhang mit der COVID-19-Pandemie verwendet werden.
pl_cl_hdw_			Kopfbedeckungen aus Kunststoff	Kopfbedeckung aus Kunststoff.
pl_cl_hdw_helm_	J69		Schutzhelme aus Kunststoff	Ein harter oder gepolsterter Schutzhut, der in verschiedenen Ausführungen von Bauarbeitern, Arbeitern von Offshore-Anlagen, Soldaten, Polizisten, Motorradfahrern, Sportlern und anderen getragen wird.
pl_co_			Kunststoffabfälle aus dem Bauwesen	Bauabfälle aus Kunststoff.
pl_co_fom_pain_insu_	J256		geschäumte Kunststoffisolierung (z.B. geschäumte Platten), einschließlich Sprühschaum	Gegenstände aus geschäumtem Kunststoff, der zur Wärmeisolierung verwendet wird (z.B. in Wänden, Dächern und Fundamenten als Wärmedämmung und Wassersperre). Einschließlich Bauschaum.
pl_co_oco_	J89		Bauabfälle aus Kunststoff (ausgenommen geschäumte Isolierung)	Gegenstände aus Kunststoff, die beim Bau, Renovierung und dem Abriss von Gebäuden oder Bauwerken anfallen. Dazu können Abflussrohre, Abwasserrohre, Kunststoffrohre für Kabel usw. gehören. Ausgenommen geschäumte Isoliermaterialien/Bauschaum
pl_fc_		SUP	Kunststoffartikel aus dem Lebensmittelbereich	Gegenstände aus dem Lebensmittelbereich aus Kunststoff.
pl_fc_b&c_		SUP	Lebensmittelflaschen und -behälter aus Kunststoff	Lebensmittelflaschen und -behälter aus Kunststoff.
pl_fc_b&c_dbot_		SUP	Getränkeflaschen aus Kunststoff	Getränkeflaschen aus Kunststoff.
pl_fc_b&c_dbot_lage_	J8	SUP	Getränkeflaschen > 0,5 l aus Kunststoff	Kunststoffflaschen und -behälter mit einem Volumen von mehr als 0,5 Litern, die zur Aufbewahrung von Wasser, Saft oder anderen Getränken für den Verzehr verwendet werden.
pl_fc_b&c_dbot_sml1_	J7	SUP	Getränkeflaschen ≤ 0,5 l aus Kunststoff	Kunststoffflaschen und -behälter mit einem Volumen von 0,5 Litern oder weniger, die zur Aufbewahrung von Wasser, Saft oder anderen Getränken für den Verzehr verwendet werden.

Type-Code	J-Code	SUP/ Fishing gear	Name-DE	Definition-DE
pl_fc_b&c_ffmd_	J224	SUP	Lebensmittelbehälter aus Styropor	Behälter aus Styropor, die zum Transport oder zur Aufbewahrung von Lebensmitteln verwendet werden, wie z. B. Fastfood-Behälter, Lunchboxen.
pl_fc_b&c_lids_drnk_	J21	SUP	Deckel, Verschlüsse für Getränke aus Kunststoff	Deckel und Verschlüsse aus Kunststoff von Flaschen und Behältern, die zum Aufbewahren von Wasser, Saft oder anderen Getränken für den Verzehr verwendet werden.
pl_fc_b&c_pfoc_	J225	SUP	Lebensmittelbehälter aus hartem, ungeschäumtem Kunststoff	Behälter aus nicht geschäumten Kunststoff/Styropor, die zum Transport oder zur Aufbewahrung von Lebensmitteln verwendet werden, z. B. Fast-Food-Behälter, Tupperware, Lunchboxen.
pl_fc_sxp_	J1	SUP	4/6er-Pack-Ringe aus Kunststoff	Vierer- oder Sechserpack-Kunststoffringe, die bei Mehrfachpackungen von Getränken, insbesondere von Getränkedosen, verwendet werden, um die Dosen zusammenzuhalten.
pl_fc_tab_		SUP	Geschirr/Becher/Besteck/Teller/Tablets/Strohhalme/Rührstäbchen aus Kunststoff	Tischgeschirr aus Kunststoff, z.B. Becher, Besteck, Teller, Schalen, Strohhalme, Rührstäbchen.
pl_fc_tab_cups_		SUP	Becher und Becherdeckel aus Kunststoff	Becher und Becherdeckel aus geschäumten oder ungeschäumten Kunststoff.
pl_fc_tab_cups_fcup_	J226	SUP	Becher und Becherdeckel aus Styropor	Einwegbecher und deren Deckel für Kaffee und andere Getränke aus Styropor. Sie finden eine breite Verwendung in Restaurants, Bäckereien oder im Catering.
pl_fc_tab_cups_hpcp_	J227	SUP	Becher und Becherdeckel aus Hartplastik	Einwegbecher und ihre Deckel für Kaffee und andere Getränke, nicht aus Styropor. Sie werden in Restaurants, Bäckereien oder in der Gastronomie vielfältig eingesetzt. Sie haben eine breite Verwendung in Restaurants, Bäckereien oder im Catering.
pl_fc_tab_cupt_		SUP	Besteck, Teller und Tablett aus Kunststoff	Besteck, Teller und Tablett aus Kunststoff.
pl_fc_tab_cupt_cutl_	J228	SUP	Besteck aus Kunststoff	Messer, Gabeln und Löffel für den Einmalgebrauch aus Kunststoff.
pl_fc_tab_cupt_plat_	J229	SUP	Teller und Schalen aus Kunststoff	Einwegteller und -schalen aus Kunststoff.
pl_fc_tab_stst_		SUP	Strohhalme und Rührstäbchen aus Kunststoff	Trinkhalme und Rührstäbchen aus Kunststoff für Getränke.
pl_fc_tab_stst_stir_	J230	SUP	Rührstäbchen aus Kunststoff	Rührstäbchen werden beim Servieren von Heißgetränken wie Tee und Kaffee oder anderen Getränken wie Cocktails verwendet.
pl_fc_tab_stst_strw_	J231	SUP	Trinkhalme aus Kunststoff	Trinkhalm oder Getränke Röhrchen aus Kunststoff, das seinem Benutzer ermöglicht ein Getränk bequemer zu konsumieren
pl_fc_wrp_		SUP	Verpackungen von Süßigkeiten, Chips, Knabbereien, Lutscherstiel	Kunststoffverpackungen für Chips/Süßigkeiten/Lollys und Lollypop-Sticks.
pl_fc_wrp_cwls_		SUP	Verpackungen von Süßigkeiten, Chips, Knabbereien, Lutscher-, Eisstiel	Verpackungen aus Kunststoff für Süßigkeiten und Knabbereien, z.B. Chips, Bonbons, Eis, Kekse; auch Lolli- und Eisstiele.
pl_fc_wrp_cwls_crsp_	J30	SUP	Chips-/Süßigkeiten-Verpackungen aus Kunststoff	Verpackungen aus Kunststoff für Knabberartikel (z.B. Kartoffelchips) oder Süßigkeiten (z.B. Schokolade, Bonbons, Eiscreme, Kekse).

Type-Code	J-Code	SUP/ Fishing gear	Name-DE	Definition-DE
pl_fc_wrp_cwls_loly_	J31	SUP	Lutscher-, Eisstiele aus Kunststoff	Lutscher-, Eisstiele aus Kunststoff.
pl_fi_		Fishing gear	Fischereiartikel (kommerzielle und Freizeitfischerei) aus Kunststoff	Fischereiartikel aus Kunststoff (kommerzielle und Freizeitfischerei)
pl_fi_bag_hdsa_salt_	J85	Fishing gear	Salzverpackungen aus Kunststoff	stabile Säcke, die in der Fischerei für die Verpackung von Salz verwendet werden.
pl_fi_box_		Fishing gear	Fischkisten aus Kunststoff	Fischkisten aus Kunststoff zum Verpacken von Fisch oder anderen Meeresfrüchten.
pl_fi_box_fbox_	J58	Fishing gear	Fischkisten aus Styropor	Kisten aus Styropor, die zur Verpackung von Fisch und Meeresfrüchten verwendet werden.
pl_fi_box_plbx_	J57	Fishing gear	Fischkisten aus Hartplastik	Kisten aus Kunststoff (nicht Styropor), die zur Verpackung von Fisch und Meeresfrüchten verwendet werden.
pl_fi_bte_	J92	Fishing gear	Köderbehälter, -verpackungen aus Kunststoff	Kunststoffverpackungen (Beutel, Tüten) und Kunststoffbehälter, die für Lagerung, Transport und Verkauf von Angelködern geeignet sind. Einsatz v.a. in der Freizeitfischerei
pl_fi_fil_	J60	Fishing gear	Leuchtstäbe aus Kunststoff inkl. Verpackung in der Fischerei (inkl. Freizeitfischerei)	Ein Gegenstand, der beim Fangen von Fischen (Freizeitfischerei, Langleinenfischerei, etc.) verwendet wird, um die Fische anzuziehen. Angel-Leuchtstäbe, Knicklichter sind typischerweise Röhren, die mit fluoreszierender Flüssigkeit gefüllt sind. Sie sind in verschiedenen Größen erhältlich.
pl_fi_flb_	J62	Fishing gear	Auftriebskörper/Schwimmer für Fischernetze	Ein Gegenstand, der an der Oberseite einiger Arten von Fischereinetzen befestigt wird. Bei z.B. Stellnetzen dienen sie dazu das Netz vertikal im Wasser hängen zu lassen. Schwimmer gibt es in verschiedenen Größen und Formen.
pl_fi_lin_	J59	Fishing gear	Angelschnur aus Kunststoff	Eine lange Nylonschnur, die üblicherweise mit einem Angelhaken, einem Gewicht oder Schwimmer versehen zum Fischfang verwendet wird. Die Angelschnur kann verknäuel sein.
pl_fi_net_		Fishing gear	Netze und Netzteile aus Kunststoff, einschließlich vom Scheuerschutz/"Dolly Ropes"	Netze und Netzteile aus Kunststoff, einschließlich Scheuerschutz/"Dolly Ropes".
pl_fi_net_larg_	J54	Fishing gear	Netze und Netzteile > 50 cm aus Kunststoff	Netz und Netzteile aus der Fischerei; können aus unterschiedlichen Kunststoffen und Maschenweiten hergestellt sein. In der längsten Abmessung größer als 50 cm.
pl_fi_net_smal_	J53	Fishing gear	Netze und Netzteile 2,5 cm \geq \leq 50 cm aus Kunststoff	Netz und Netzteile aus der Fischerei; können aus unterschiedlichen Kunststoffen und Maschenweiten hergestellt sein. In der längsten Abmessung kleiner als 50 cm, größer als 2,5 cm
pl_fi_net_strg_drop_	J232	Fishing gear	Schnüre und Fäden aus Kunststoff, ausschließlich vom Scheuerschutz/"Dolly Rope"	Schnüre und Fäden (blaue, schwarz oder orange), die verwendet werden, um Grundschleppnetze vor Verschleiß zu schützen. Die Scheuerschutz-Tampen ("Dolly Rope") zerfasern durch Nutzung und werden oftmals als einzelne Fäden gefunden.

Type-Code	J-Code	SUP/ Fishing gear	Name-DE	Definition-DE
pl_fi_net_strg_fish_	J233	Fishing gear	Sonstige Schnüre und Fäden aus Kunststoff aus der Fischerei (vom Scheuerschutz/"Dolly Rope" ausgeschlossen)	Sonstige Schnüre und Fäden aus der Fischerei (nicht vom Scheuerschutz bzw. keine "Dolly Rope").
pl_fi_net_tang_		Fishing gear	Knäuel aus Netzen/Schnüren aus Kunststoff	Knäule aus Netzen/Schnüren aus Kunststoff.
pl_fi_net_tang_mixd_	J234	Fishing gear	Knäuel aus Netzen und Schnüren aus Kunststoff (Knäuel kann Anteile von Scheuerschutz/"Dolly Rope" enthalten, muss aber nicht)	Knäule aus Fischereinetzen. Sie können verheddert mit Schnüren, "Dolly Rope" oder Tauwerk sein.
pl_fi_net_tang_tadr_	J235	Fishing gear	Knäuel ausschließlich aus Scheuerschutz/"Dolly-Rope" aus Kunststoff	Knäule ausschließlich aus Scheuerschutz/"Dolly Rope". "Dolly Ropes" sind Schnüre und Fäden (blau, schwarz, orange), die verwendet werden, um Grundschieppnetze vor Verschleiß zu schützen. Die Scheuerschutz-Tampen zerfasern durch Nutzung und werden oftmals als einzelne Fäden gefunden.
pl_fi_ofi_	J61	Fishing gear	Sonstige Gegenstände aus der Fischerei aus Kunststoff, die nicht von anderen Kategorien erfasst werden	Sonstige Gegenstände aus der Fischerei, die nicht explizit von den in dieser Liste aufgeführten fischereibezogenen Gegenständen erfasst werden, z. B. Weich- und Hartplastikköder wie Wobbler, Spinner.
pl_fi_trp_		Fishing gear	Krebs-/Hummer-/Tintenfischfallen aus Kunststoff und deren Bestandteile	Stationäre Fallen, die zum Fang von Tintenfischen und Krustentieren wie Krebsen (z.B. Hummer, Taschenkrebse) verwendet werden. Obwohl die Größe und Form der Fallen variieren kann, haben die meisten eine Netzabdeckung und einen kegelförmigen Eingangstunnel, durch den ein Krebs, z.B. ein Hummer, mit einem Köder angelockt wird. Die Töpfe haben typischerweise ein Volumen von 4 Litern.
pl_fi_trp_crab_	J42	Fishing gear	Krebs-/Hummerkörbe und deren Bestandteile aus Kunststoff	Körbe aus Kunststoff zum Fang von Krustentieren wie Hummer, Taschenkrebse. Obwohl die Größe und Form der Körbe variieren kann, haben die meisten eine Netzabdeckung und einen kegelförmigen Eingangstunnel, durch den ein Krebs mit einem Köder angelockt wird, aber nicht entkommen kann.
pl_fi_trp_octo_	J44	Fishing gear	Tintenfischtöpfe aus Kunststoff	Töpfe aus Kunststoff-Rohren, die mit Beton beschwert sind und typischerweise ein Volumen von 4 Litern haben. Tintenfische, die in den Töpfen Zuflucht suchen, können so gefangen werden.
pl_hu_			Jagdzubehör aus Kunststoff	Jagdzubehör aus Kunststoff.
pl_hu_car_	J70		Patronenhülsen, -teile aus Kunststoff	Patrone, die oft mit mehreren metallischen "Schrotkugeln" geladen war, am Strand in der Regel nur die Hülse. Die Patronen bestehen aus einem Kunststoffrohr, das auf einem Messingboden montiert ist. Auch Kunststoffpfropfen von Schrotpatronen können für sich alleine gefunden werden. Beispiele: Jagd, Tontaubenschießen.
pl_hy_			Körperpflege- und Hygieneartikel aus Kunststoff	Körperpflege- und Hygieneartikel aus Kunststoff.

Type-Code	J-Code	SUP/ Fishing gear	Name-DE	Definition-DE
pl_hy_b&c_			Plastikflaschen und -behälter für die Körperpflege	Flaschen und -behälter aus Kunststoff für Körperpflege und Kosmetika.
pl_hy_b&c_bech_	J11		Flaschen und Behälter für Körperpflege und Kosmetika für den Strandgebrauch aus Kunststoff	Flaschen und Behälter für Körperpflege- und Kosmetikprodukte, die am Strand verwendet werden, wie z. B.-Sonnencreme oder After Sun Lotion.
pl_hy_b&c_obch_	J12		Flaschen und Behälter für Körperpflege und Kosmetika, die nicht für den Strandgebrauch bestimmt sind aus Kunststoff	Flaschen und Behälter für Körperpflege- und Kosmetikprodukte wie z.B. Shampoo, Duschgel, Zahnpasta und andere, die nicht explizit am Strand verwendet werden.
pl_hy_cbs_	J95	SUP	Wattestäbchen aus Kunststoff	Kurzes Plastikstäbchen mit einer kleinen Menge Watte an jedem Ende, für hygienische/kosmetische/medizinische Zwecke. Die Watte ist normalerweise nicht mehr vorhanden. Die Enden sind bei Berührung rau, d.h. dort wo die Watte befestigt war. Diese Eigenschaft kann zur Trennung von Lolly-Sticks verwendet werden.
pl_hy_com_	J29		Haarkämme und -bürsten/Sonnenbrillen aus Kunststoff	Haarkämme und -bürsten/ Sonnenbrillen aus Kunststoff.
pl_hy_dap_	J98		Windeln aus Kunststoff zum einmaligen Gebrauch	Windeln aus Kunststoff für Säuglinge und Kleinkinder zum einmaligen Gebrauch.
pl_hy_ohy_	J236		Sonstige Hygiene- und Pflegeartikel aus Kunststoff	Sonstige identifizierbare persönliche Hygiene- und Pflegeartikel, die in keine andere Kategorie dieser Liste passen.
pl_hy_stt_		SUP	Plastikbinden/Slipeinlagen/Klebe- und Schutzfolie, Tampons und Tamponapplikatoren	Damenbinden/Slipeinlagen/Klebestreifen und Schutzfolie, Tampons und Tamponapplikatoren.
pl_hy_stt_sant_	J96	SUP	Binden/Höschen/Einlagen/Klebestreifen und Schutzfolie aus Kunststoff	Damenbinden/Slipeinlagen/Klebestreifen und Schutzfolie.
pl_hy_stt_tamp_	J144	SUP	Tampons und Tamponapplikatoren aus Kunststoff	Tampons und Tamponapplikatoren aus Kunststoff (Damenhygieneprodukte).
pl_hy_tfr_	J97		Toilettenerfrischer aus Kunststoff	Toilettenbeckenerfrischer, die im Inneren des Toilettenbeckens angebracht werden, um es frisch riechen zu lassen.
pl_hy_wws_	J237	SUP	Feuchttücher aus Kunststoff	Ein kleines, mit einem Reinigungsmittel behandeltes Einwegtuch aus Kunststoff, das insbesondere für die Körperpflege verwendet wird.
pl_md_			Medizinische Artikel aus Kunststoff	Medizinische Artikel aus Kunststoff.

Type-Code	J-Code	SUP/ Fishing gear	Name-DE	Definition-DE
pl_md_msk_	J253		Einweg-Gesichtsmasken aus Kunststoff	Einweg-Gesichtsmaske, die zum Schutz vor z. B. Staub, Chemikalien und Krankheitserregern verwendet wird (z. B. COVID-19 Pandemie).
pl_md_omd_	J211		Sonstige medizinische Artikel aus Kunststoff (z.B. Tupfer, Verbandsmaterial, Heftpflaster)	Sonstige Artikel, die für die Behandlung von Krankheiten oder Verletzungen verwendet werden, z.B. Tupfer, Verbände, Pflaster. Können auch aus anderen Materialien als Kunststoffen hergestellt werden.
pl_md_pha_	J100		Medizinische/pharmazeutische Behälter/Röhrchen/Verpackungen aus Kunststoff	Kunststoffverpackungen für pharmazeutischer Artikel, auch für Flüssigkeiten und Gase, z.B. Tablettenverpackungen, Salben, Asthmasprayflaschen, kleine medizinische Flaschen und Behälter.
pl_md_syg_	J99		Spritzen/Nadeln aus Kunststoff	Spritzen, inkl. Teile davon, z.B. Kolben, Nadeln.
pl_nn_			Kunststoff, undefinierte Verwendung	Kunststoff, undefinierte Verwendung.
pl_nn_b&c_			Kunststoffflaschen und -behälter, die nicht für Lebensmittel oder für die persönliche Hygiene und Pflege bestimmt sind	Flaschen und -behälter, die nicht für Lebensmittel- oder Körperpflege-produkte vorgesehen sind.
pl_nn_b&c_clng_	J9		Flaschen und Behälter für Reinigungsmittel aus Kunststoff	Flaschen und Behälter von Reinigungsmitteln, z.B. Waschmittel, Toilettenreiniger, Glasreiniger.
pl_nn_b&c_eoil_			Motoröflaschen und -behälter aus Kunststoff	Motoröflaschen und -behälter aus Kunststoff.
pl_nn_b&c_eoil_larg_	J15		Motoröflaschen und -behälter aus Kunststoff > 50 cm	Flaschen und -behälter mit einer Größe von > 50 cm an mindestens einer Abmessung, die zur Verpackung von Motoröl oder Motorschmiermittel verwendet werden.
pl_nn_b&c_eoil_smal_	J14		Motoröflaschen und -behälter 2,5 cm ≥ ≤ 50 cm	Flaschen und -behälter mit einer Größe von 2,5 cm ≥ ≤ 50 cm an mindestens einer Seite, die zur Verpackung von Motoröl oder Motorschmiermittel verwendet werden.
pl_nn_b&c_injn_	J17		Dichtemittel-/Schmierfett-Kartuschen aus Kunststoff für z.B. Schmierfett, Silikon	Kartusche aus Kunststoff für Einhandpressen, die zum Einspritzen von Fett, Silikon oder anderen Flüssigkeiten verwendet werden, einschließlich ihrer Düsen.
pl_nn_b&c_jery_	J16		meist rechteckige Kunststoff-Kanister mit Griff (sog. "jerry cans")	meist rechteckige Kanister mit Griff (sog. "jerry-cans"), die für die Lagerung oder den Transport von Flüssigkeiten, typischerweise Benzin oder Wasser, verwendet werden.
pl_nn_b&c_lids_			Deckel, Verschlüsse, Plastikkorken aller Art aus Kunststoff	Deckel, Verschlüsse, Plastikkorken aller Art aus Kunststoff, von z.B. Plastikflaschen, Tuben, Kanister, Lebensmittelgläser.
pl_nn_b&c_lids_dtgt_	J22		Deckel, Verschlüsse für Reinigungsmittel und Chemikalien (ausgenommen Lebensmittelartikel) aus Kunststoff	Deckel und Verschlüsse aus Kunststoff von Flaschen und Behältern für Reinigungsmittel (z. B. Waschmittel, Toilettenreiniger, Glasreiniger usw.) und Chemikalien

Type-Code	J-Code	SUP/ Fishing gear	Name-DE	Definition-DE
pl_nn_b&c_lids_olid_	J23		Deckel, Verschlüsse aus Kunststoff, nicht identifiziert	Deckel und -verschlüsse aus Kunststoff von nicht identifizierbaren Flaschen und Behältern.
pl_nn_b&c_lids_ring_	J24		Ringe von Kunststoffdeckeln und -verschlüssen	Kunststoffringe, die oft unterhalb eines Deckels, Verschlusses von Flaschen und Behältern angebracht sind. Der untere Teil eines Deckels, der abbricht, wenn der Deckel abgeschraubt wird.
pl_nn_b&c_ob&c_	J13		Sonstige Flaschen und Behälter (Tonnen/Fässer) aus Kunststoff	Sonstige Kunststoffflaschen und -behälter wie z. B. Tonnen, die in der Regel für den Transport und die Lagerung von Flüssigkeiten und Pulvern verwendet werden.
pl_nn_bag_		SUP	Plastiktüten	Plastiktüten.
pl_nn_bag_cabg_	J3	SUP	Plastiktüten, Einkaufs- und Tragetaschen, große Müllsäcke aus Kunststoff (meist \geq A3)	Einkaufstüten sind mittelgroße Tüten mit einem Volumen von typischerweise 10 bis 20 Litern (umfasst aber-auch-größere Exemplare, insbesondere für den Einkauf in anderen Läden als Lebensmittelläden), die von den Käufern verwendet werden, um ihre Einkäufe nach Hause zu tragen. Einkaufstüten können aus einer Vielzahl von Kunststoffen hergestellt werden.
pl_nn_bag_dogb_	J101		Plastiktüten für Hunde-/Haustierfäkalien	Eine Plastiktüte, die zum Aufsammeln und Entfernen der Fäkalien eines Hundes oder eines anderen Haustiers verwendet wird.
pl_nn_bag_ends_	J5	SUP	Abrisskern von Plastiktüten	Tüten aus Kunststoff sind im Handel häufig in 10er-, 20er-, 50er-Packungen usw. zu finden. Der Abrisskern ist der Teil, der nach dem Abreißen der Tüten übrig bleibt.
pl_nn_bag_hdsa_			große, dickwandig Säcke, Schwerlastsäcke aus Kunststoff, (z.B. für Tierfutter, Dünger)	große, dickwandige Säcke, Schwerlastsäcke aus Kunststoff, die typischerweise für mehr als 25 kg Inhalt ausgelegt werden, z.B. für Tierfutter, Düngemittel, Salz.
pl_nn_bag_hdsa_ohds_	J36		Sonstige und nicht identifizierbare Schwerlastsäcke (ausgenommen Salzsäcke) aus Kunststoff	Sonstige und nicht identifizierbare Schwerlastsäcke aus Kunststoff für z.B. Tierfutter, Düngemittel, Gartenabfälle (ausgenommen Salzsäcke).
pl_nn_bag_mesh_			Kunststoff-Netzbeutel, z.B. Obst- und Gemüseetze	Kunststoff-Netzbeutel, z.B. für Obst, Kartoffeln, Spielzeug.
pl_nn_bag_mesh_vege_	J238		Kunststoff-Netzbeutel, z.B. für Gemüse, Obst und andere Produkte	Netzbeutel aus Kunststoff, die zum Verpacken und Transportieren von z.B. Gemüse, Obst, Vogelfutter verwendet werden.
pl_nn_bag_smbg_	J4	SUP	Kleine Kunststofftüten, -beutel (meist \leq A4, z.B. Einfriertüten, Taschentuchhüllen)	Kleine Kunststofftüten und -beutel, z.B. Gefrierbeutel, wiederverschließbare Lebensmittelbeutel mit Zip-Lock, Taschentuchverpackungen.
pl_nn_bio_	J91		Biofim-träger aus Kunststoff (u.a. aus Kläranlagen und Aquakulturen)	Kunststoff-Filtermedien oder Biofiltrationsmedien, sind kleine (1-4 cm Durchmesser, ca. 1 cm hoch), in der Regel runde, unterschiedlich geformte Kunststoffteile.
pl_nn_box_	J18		Kisten, Boxen, Körbe aus Kunststoff (ausgenommen aus der Fischerei)	Kisten, Boxen, Körbe, die typischerweise für den Transport oder die Lagerung verschiedener Arten von Gegenständen und Produkten verwendet werden (ausgenommen aus der Fischerei oder Aquakultur)

Type-Code	J-Code	SUP/ Fishing gear	Name-DE	Definition-DE
pl_nn_buc_	J65		Eimer aus Kunststoff	Eimer aus Kunststoff.
pl_nn_cbt_	J93		Kabelbinder aus Kunststoff	Kabelbinder werden genutzt, um Gegenstände zusammenzuhalten, z.B. mehrere Kabel, Verpackungen. Über eine Raste wird der Kabelbinder geschlossen.
pl_nn_cds_	J84		CDs und DVDs inkl. Hüllen aus Kunststoff	CDs, DVDs und deren Aufbewahrungshüllen.
pl_nn_cpa_			Großes industrielles Verpackungsmaterial aus Kunststoff	großes industrielles Verpackungsmaterial, z.B. Industriefolie, bzw. -planen aus Kunststoff (ausgenommen zur Nutzung als Abdeckung von Gewächshäusern).
pl_nn_cpa_shet_	J67		Industrielles Verpackungsmaterial aus Kunststoff	Große Industriefolien, bzw. -planen aus Kunststoff, z.B. zum Schutz, Abdecken, Umhüllung von Gütern auf Paletten, von großen Frachtobjekten, im Baugewerbe und der Landwirtschaft (ausgenommen zur Nutzung-als Abdeckung von-Gewächshäusern).
pl_nn_fen_	J64		Fender aus Kunststoff	Kunststoffpolster oder -blase, welche zwischen Boot und Dock oder zwischen zwei Booten platziert wird, um Stöße zu dämpfen und Scheuerstellen zu vermeiden.
pl_nn_fib_	J68		Gegenstände aus Glasfaser	Gegenstände und Teile davon aus Glasfaser (mit Glasfaser verstärkter Kunststoff), z.B. Bootsteile, Wasserrohre, Verkehrsampeln.
pl_nn_flb_	J63		Bojen, Schwimmkörper, Schwimmer aus Kunststoff (nicht aus der Fischerei oder unbestimmt), z.B. Markierungsbojen von Badestellen	Bojen/Schwimmkörper aus Kunststoff, deren Herkunft nicht bekannt ist oder die nicht zum Fischen verwendet werden. Schwimmende Geräte, die z.B. als Seezeichen, zur Markierung von Riffen oder anderen Gefahren sowie als Anlegestellen dienen. Sie können verankert (stationär) sein oder mit den Meeresströmungen treiben.
pl_nn_fom_			Gegenstände und Fragmente aus geschäumtem Kunststoff	Gegenstände und Fragmente aus geschäumten Kunststoff, z. B. Matratzen, Badeschwämme, Wärmeisolierung, Bauschaum, Polsterverpackungen, Verpackungschips.
pl_nn_fom_nfpy_	J239		Sonstige Gegenstände und Fragmente aus geschäumtem Kunststoff (nicht Styropor)	Sonstige Gegenstände und Fragmente aus geschäumten Kunststoff aber nicht aus Styropor, wie z. B. Matratzen, Badeschwämme (kein Verpackungsmaterial & keine Baumaterialien).
pl_nn_fom_pain_			Verpackungen und/oder Wärmedämmung aus geschäumtem Kunststoff	Gegenstände aus geschäumten Kunststoff, die insbesondere zur Isolierung (d. h. in Wänden, Dächern und Fundamenten als Wärmedämmung und Wassersperre) oder als Verpackungsmaterial verwendet wird, z.B. Wärmeisolierung, Bauschaum, Polsterverpackungen, Verpackungschips.
pl_nn_fom_pain_pack_	J257		Verpackungen aus geschäumtem Kunststoff	Gegenstände aus geschäumten Kunststoff, die als Verpackungsmaterial verwendet werden, z.B. Polsterverpackungen, Verpackungschips.
pl_nn_frg_			Bruchstücke aus Kunststoff z.B. Folienfetzen, Styroporstücke, Hartplastik	Bruchstücke aus festem und aufgeschäumten Kunststoff, z.B. Folienfetzen, Styroporstücke, Hartplastik.
pl_nn_frg_fopy_			Bruchstücke aus Styropor	Bruchstücke aus Styropor

Type-Code	J-Code	SUP/ Fishing gear	Name-DE	Definition-DE
pl_nn_frg_fopy_larg_	J83		Bruchstücke aus Styropor > 50cm	Bruchstücke aus Styropor, die größer als 50 cm in der längsten Abmessung sind und keiner identifizierbaren Müllkategorie zugeordnet werden können.
pl_nn_frg_fopy_smal_	J82		Bruchstücke aus Styropor 2,5 cm \geq \leq 50 cm	Bruchstücke aus Styropor, die größer als 2,5 cm und kleiner als 50 cm in der längsten Abmessung sind und keiner identifizierbaren Müllkategorie (z.B. Tasse aus Styropor) zugeordnet werden können.
pl_nn_frg_larg_			Bruchstücke aus Kunststoff z.B. Folienfetzen, Styroporstücke, Hartplastik > 50 cm	Bruchstücke aus Kunststoff (fest und aufgeschäumt) > 50 cm.
pl_nn_frg_nofp_			Bruchstücke aus Hartplastik und Folienfetzen	Bruchstücke aus Hartplastik und Folienfetzen, bzw. aus festem Kunststoff
pl_nn_frg_nofp_larg_	J80		Bruchstücke aus Hartplastik und Folienfetzen > 50 cm	Bruchstücke aus Hartplastik und Folienfetzen (fester Kunststoff) > 50 cm in der längsten Abmessung.
pl_nn_frg_nofp_smal_	J79		Bruchstücke aus Hartplastik und Folienfetzen 2,5 cm \geq \leq 50 cm	Bruchstücke aus Hartplastik und Folienfetzen 2,5 cm \geq \leq 50 cm in der längsten Abmessung.
pl_nn_frg_smal_			Bruchstücke aus Kunststoff z.B. Folienfetzen, Styroporstücke, Hartplastik 2,5cm \geq \leq 50cm	Bruchstücke aus Kunststoff (fest und aufgeschäumt) 2,5 cm \geq \leq 50 cm.
pl_nn_idp_			Sonstige identifizierbare Gegenstände aus geschäumten oder ungeschäumten Kunststoff	Sonstige identifizierbare Gegenstände aus geschäumten oder ungeschäumten Kunststoff.
pl_nn_idp_idfd_	J240		Sonstige identifizierbare Gegenstände aus geschäumten Kunststoff	Sonstige identifizierbare Gegenstände aus geschäumten Kunststoff, die in keine andere Abfallkategorie dieser Liste passen. (Kein Verpackungsmaterial und keine Baumaterialien)
pl_nn_idp_idnf_	J241		Sonstige identifizierbare Gegenstände aus nicht geschäumtem Kunststoff	Sonstige identifizierbare Gegenstände aus nicht geschäumten Kunststoff, die in keine andere Abfallkategorie dieser Liste passen.
pl_nn_pai_	J166		Pinsel aus Kunststoff	Pinsel mit Holz- oder Kunststoffgriff. Kann aus einer Mischung von Materialien einschließlich Metall hergestellt sein.
pl_nn_pen_	J28		Stifte und Stiftdeckel aus Kunststoff	Schreib- oder Zeichengeräte und deren Teile und Deckel überwiegend aus Kunststoff.
pl_nn_rps_			Schnüre und Taue aus Kunststoff	Taue, Schnüre und Fäden aus Kunststoff.
pl_nn_rps_rope_	J49		Taue (Durchmesser > 1 cm)	Eine dickes Tau aus miteinander verdrehten oder geflochtenen Strängen aus Kunststofffasern mit einem Durchmesser > 1 cm, z.B. Seile, Tampen, Festmacher.

Type-Code	J-Code	SUP/ Fishing gear	Name-DE	Definition-DE
pl_nn_rps_strg_			Schnüre und Fäden aus Kunststoff (Durchmesser < 1 cm)	Schnüre und Fäden (Durchmesser < 1 cm).
pl_nn_rps_strg_nodr_	J242		Schnüre und Fäden (Durchmesser < 1 cm), nicht von Scheuerschutz/"Dolly Ropes" oder nicht bestimmbar	Einzelfäden und aus mehreren zusammengedrehten Fäden bestehende Schnüre aus Kunststoff, mit einem Durchmesser < 1 cm; nicht vom Scheuerschutz/"Dolly Rope" oder nicht bestimmbar.
pl_nn_stb_	J66		Flachbänder/Umreifungsbänder	Kunststoffbänder, bzw. Umreifungsbänder, die zur-Verschnürung von Ladungen und jeder Art von Packstücken verwendet werden. Üblicherweise sehr festes Material.
pl_nn_tag_	J43		Markierungsmarken für z.B. Hummer/Fische und Sicherheitsplomben für deren Warentransport	Markierungsmarken, die zur Kennzeichnung von Fisch und Schalentieren verwendet werden, und Kunststoff-Frachtplomben. Normalerweise mit aufgedrucktem Identifizierungscode. Nutzung beim Warentransport in der Fischerei, Schifffahrt, Landwirtschaft und Industrie, z.B. bei Kisten, Containern, etc.
pl_nn_tap_	J87		Klebeband, z.B. Packband, Gewebeklebeband	Verschiedene Arten von Kunststoffklebeband, z.B. Abklebeband bei Malerarbeiten, Tesafilm, Packetklebeband, festes Gewebeklebeband (Duct Tape).
pl_nn_tel_	J88		Telefon und Telefonteile	Mobiltelefongeräte und jede andere Art von Telefonen, inkl. Teile davon.
pl_nn_tfk_	J72		Verkehrsleitkegel aus Kunststoff	Kegelförmige Gegenstände aus Kunststoff, die zum Absperren von Straßenabschnitten verwendet werden (i.d.R. rot/weiß).
pl_re_			Gegenstände aus dem Freizeitbereich aus Kunststoff	Gegenstände aus Kunststoff für die Freizeitgestaltung, z.B. Spielzeug, Sportartikel.
pl_re_div_	J86		Kunststoffstützen für Taucherflossen	Kunststoffstützen, die in Taucherflossen eingesetzt werden, um sie nach Gebrauch in Form zu halten.
pl_re_fwo_	J243		Feuerwerkskörper oder Teile davon aus Kunststoff	Kunststoffreste von Feuerwerkskörpern, z.B. Kappen von Raketen, Abdeckungen für Luntten, explodierende Teile von Batteriefeuerwerk.
pl_re_toy_	J32		Spielzeug und Scherzartikel aus Kunststoff	Kunststoffgegenstände zum Spielen für Kinder, sowie Gegenstände, die im Allgemeinen auf Partys verwendet werden, z.B. Partyknaller.
pl_sm_			Raucherzubehör, inkl. Zigarettenstummel	Raucherzubehör, inkl. Zigarettenfilter.
pl_sm_but_	J27	SUP	Tabakprodukte mit Filtern, z.B. Zigarettenstummel	Ein Zigarettenfilter ist ein Bestandteil einer Zigarette, um Dämpfe zu absorbieren und partikelförmige Rauchbestandteile zu sammeln. Der Filter besteht in der Regel aus Kunststoff (Celluloseacetat). Beinhaltet auch Mundstücke.
pl_sm_lht_	J26		Feuerzeuge aus Kunststoff	Gerät zum Entzünden einer Flamme z.B. zum Anzünden von Zigaretten oder Zigarren.
pl_sm_tob_	J25		Tabakbeutel, Plastikhüllen von Zigarettschachteln, E-Zigarettenzubehör	Tabakbeutel, Plastikhülle von Zigarettschachteln, E-Zigarettenzubehör.
pl_vk_			Fahrzeugteile aus Kunststoff	Fahrzeugteile aus Kunststoff, z.B. Bootte, Autos, Fahrrad.

Type-Code	J-Code	SUP/ Fishing gear	Name-DE	Definition-DE
pl_vk_prt_	J19		Fahrzeugteile aus Kunststoff	Teile eines Autos oder anderen Transportfahrzeugs aus Kunststoff oder Glasfaserkunststoff, inkl. Bootteile.
pp_fc_			Gegenstände aus Pappe aus dem Lebensmittelbereich	Gegenstände aus Pappe aus dem Lebensmittelbereich.
pp_fc_b&c_			Behälter aus Pappe für Lebensmittel	Behälter aus Pappe für Nahrungsmittel und Getränke.
pp_fc_b&c_tpak_			TetraPak für Nahrungsmittel und Getränke	TetraPak für Nahrungsmittel und Getränke.
pp_fc_b&c_tpak_milk_	J150		TetraPak für Milch	Tetra-Pak für Milch.
pp_fc_b&c_tpak_otpk_	J151		TetraPak für Nahrungsmittel mit Ausnahme von Milch, z.B. für Saft, Apfelmus, passierte Tomaten	Tetra-Pak für Nahrungsmittel, mit Ausnahme von Milch, z.B. für Saft, Apfelmus, passierte Tomaten
pp_fc_tab_			Einweggeschirr für Essen und Trinken aus Pappe	Einweggeschirr und Lebensmittelverpackung aus Pappe, z.B. Becher, Teller, Lebensmittelschalen und -verpackung.
pp_fc_tab_cups_	J244		Pappbecher	Becher für Kaffee und andere Getränke; aus Pappe. Breite Verwendung in Restaurants, Bäckereien und im Catering.
pp_fc_tab_tray_	J245		Schalen für Lebensmittel, Lebensmittelverpackungen aus Pappe (ausgenommen Pappbecher)	Einweggeschirr und Lebensmittelverpackung aus Pappe, z.B. Teller, Lebensmittelschalen (ausgenommen Pappbecher).
pp_hy_			Körperpflege- und Hygieneartikel aus Pappe	Körperpflege und Hygieneartikel aus Pappe.
pp_hy_cbs_	J246		Wattestäbchen aus Papier	Kurzes Papier-/Pappstäbchen mit einer kleinen Menge Watte an jedem Ende, für hygienische/kosmetische/medizinische Zwecke.
pp_nn_			Papier und Pappe, undefinierte Verwendung	Papier und Pappe, undefinierte Verwendung.
pp_nn_b&c_	J247		Sonstige Behälter aus Papier/Pappe	sonstige Behälter aus Papier/Pappe.
pp_nn_bag_	J147		Papiertüten	Tüten aus Papier, die üblicherweise als Einkaufstasche, Verpackung usw. verwendet werden.
pp_nn_box_	J148		Pappkarton	Schachteln/Kartons aus Pappe.
pp_nn_frg_	J156		Fetzen aus Papier	Fetzen von Papierartikeln, die nicht weiter identifizierbar sind.
pp_nn_new_	J154		Zeitungen und Zeitschriften aus Papier	Gedruckte Publikationen, die aus Papierblättern bestehen, z.B. Zeitung, Zeitschriften, Werbeblätter
pp_nn_opp_	J158		Sonstige identifizierbare Gegenstände aus Papier	Sonstige identifizierbare Gegenstände aus Papier und Pappe, die in keine andere Kategorie dieser Liste passen.

Type-Code	J-Code	SUP/ Fishing gear	Name-DE	Definition-DE
pp_re_fwo_	J155		Feuerwerkskörper und Teile davon aus Pappe	Meist röhrenförmige Behälter aus Papier/Pappe, die mit explosiven Chemikalien gefüllt waren, die bei ihrer Explosion bunte Lichtmuster oder laute Geräusche erzeugt haben (Feuerwerkskörper).
pp_sm_cig_	J152		Zigaretenschachteln aus Papier	Verpackung für Zigaretten aus Papier.
ru_cl_			Kleidung, Schuhe, Kopfbedeckungen, Handschuhe aus Gummi	Kleidung, Schuhe, Kopfbedeckungen und Handschuhe aus Gummi, z.B. Gummistiefel
ru_cl_ftw_			Schuhwerk aus Gummi	Schuhwerk aus Gummi, z.B. Gummistiefel.
ru_cl_ftw_rubo_	J127		Gummistiefel	Gummistiefel
ru_hy_			Körperpflege- und Hygieneartikel aus Gummi	Körperpflege und Hygieneartikel aus Gummi.
ru_hy_con_	J133		Kondome (inkl. Verpackung) aus Gummi	Verhütungsmittel, inkl. Verpackung.
ru_nn_			Gummi, undefinierte Verwendung	Gummi, undefinierte Verwendung.
ru_nn_bnd_	J131		Gummibänder (klein, für Küche/Haushalt/Post,), inkl. Haargummis	Gummibänder/-ringe, auch Haushalts- oder umgangssprachlich Schnipsgummi genannt, zum Zusammenhalten von Dingen, inkl. Haargummi
ru_nn_its_			Schläuche und Beläge aus Gummi	Schläuche und Beläge aus Gummi, z.B. Fahrradschlauch, Teichfolie, Bodenbelag
ru_nn_its_rush_	J248		Belag aus Gummi, z.B. Bodenbelag	Belag aus Gummi, Gummipplatten und -folie (oder gummiähnlichem, künstlichem Polymer), z. B. als Bodenbelag, unter Duschwannen, in Entwässerungssystemen, als Auskleidung für Wasserbehälter und im Bauwesen, Teichfolie.
ru_nn_oru_	J134		Sonstige Gummiteile	Sonstige identifizierbare Gummiteile, die in keine andere Kategorie dieser Liste passen.
ru_nn_tyr_belt_	J249		Riemen und Bänder	Riemen und Bänder aus Gummi sind meist längliche, abgeflachte Objekte.
ru_re_bln_	J125	SUP	Luftballon, inkl. Plastikventile, Bänder usw.	Luftballon, inkl. Plastikventile, Bänder.
ru_re_bls_	J126		Gummibälle	Sport- oder Spielzeugball aus elastischem Material.
ru_vk_			Fahrzeugbezogene Gegenstände aus Gummi	Fahrzeugbezogene Gegenstände aus Gummi.
ru_vk_its_intu_	J250		Schläuche aus Gummi	Aufblasbarer, gewöhnlich ringförmiger Gummischlauch, der für die Verwendung in einem Reifen bestimmt ist.
ru_vk_tyr_			Reifen, Riemen und Bänder	Riemen , Bänder, Gummireifen.
ru_vk_tyr_tyre_	J251		Reifen aus Gummi	Reifen aus Gummi aller Fahrzeugtypen, z.B. Auto- oder Fahrradreifen.
wo_fc_			Holzartikel aus dem Lebensmittelbereich	Gegenstände aus Holz aus dem Lebensmittelbereich, z.B. Pommegabel, Korken, Eisstiel.
wo_fc_b&c_			Flaschenbezogene Artikel aus Holz, z.B. Korken	Verschlüsse von Flaschen aus Holz, z.B. Korken

Type-Code	J-Code	SUP/ Fishing gear	Name-DE	Definition-DE
wo_fc_b&c_cork_	J159		Korken aus Kork	Flaschenverschluss aus Kork. Kunststoffkorken sollten unter Kunststoffkappen und -deckeln erfasst werden.
wo_fc_ice_	J165		Lutscher-/Eis-Stiel, Pommes-frites-Gabel	Verschiedene Holzstäbchen, einschließlich Eisstiel, kleine Holzgabeln für Fast-Food (Pommesgabeln), Essstäbchen aus Holz aus der asiatischen Küche, Zahnstocher.
wo_fi_			Gegenstände aus der Fischerei aus Holz	Gegenstände aus der Fischerei aus Holz, z.B. Transportkisten für Fisch, Krebs-/Hummerkörbe.
wo_fi_box_	J164		Fischkisten aus Holz	Holzboxen, die zum Lagern oder Transportieren von Fisch oder anderen Meeresfrüchten verwendet werden.
wo_fi_trp_	J163		Krebs-/Hummerkörbe aus Holz	Stationäre Fallen aus Holz, die zum Fang von Krustentieren wie Hummern und anderen Krebsen verwendet werden. Normalerweise mit einem Netz ausgestattet.
wo_nn_			Holz, undefinierte Verwendung	Holz, undefinierte Verwendung.
wo_nn_box_	J162		Holzboxen, Boxen (ausgenommen Fischboxen)	Holzboxen-für den Transport oder die Lagerung verschiedener Produkte (ausgenommen Fischboxen).
Wo_nn_owo_			Sonstige Holzgegenstände und -teile (bearbeitet)	Sonstige Holzgegenstände und -teile (bearbeitet).
wo_nn_owo_larg_	J172		Sonstige bearbeitete Holzteile > 50 cm	Sonstige identifizierbare bearbeitete, behandelte Holzteile > 50 cm an der längsten Abmessung, die in keine andere Kategorie dieser Liste passen, z. B. Bretter, Bohlen, Balken.
wo_nn_owo_smal_	J171		Sonstige bearbeitete Holzteile 2,5 cm ≥ 50 cm	Sonstige identifizierbare bearbeitete, behandelte Holzteile < 50 cm an der Längsten Abmessung, die in keine andere Kategorie dieser Liste passen, z. B. Bretter, Balken.
wo_nn_pal_	J160		Holzpaletten	Flache Holzkonstruktion für schwere Güter zum Transport mit einem Gabelstapler.
wo_re_			Gegenstände aus dem Freizeitbereich aus Holz	Gegenstände aus Holz aus dem Freizeitbereich.
wo_re_fwo_	J167		Feuerwerkskörper, bzw. Teile davon und Streichhölzer aus Holz	Streichhölzer und Reste von Feuerwerkskörpern aus Holz, z. B. Stäbe von Raketen.